



Deinštitucionalizácia zariadení  
sociálnych služieb  
– Podpora transformačných tímov

## Transformačný plán



**FEMINA Domov sociálnych služieb Veľký Blh**  
**Názov projektu: „CHCEM ŽIŤ AKO TY“**



IA MPSVR SR



EURÓPSKA ÚNIA

Európsky sociálny fond  
Európsky fond regionálneho rozvoja



OPERAČNÝ PROGRAM  
ĽUDSKÉ ZDROJE



SLOVENSKÁ ÚNIA  
PODPOROVANÉHO  
ZAMESTNÁVANIA



STU  
FA

SLOVENSKÁ TECHNICKÁ  
UNIVERZITA V BRATISLAVE  
FAKULTA ARCHITEKTÚRY

2021

# Obsah

<b>Úvod</b> .....	<b>3</b>
<b>1 Analýza zariadenia</b> .....	<b>4</b>
1.1 Základné identifikačné údaje .....	4
1.2 Poskytované sociálne služby a činnosti v zariadení .....	4
1.3 História zariadenia .....	5
1.4 Zmeny realizované v posledných rokoch (vrátane investícií) .....	6
1.5 Štruktúra prijímateľov sociálnych služieb .....	10
1.6 Organizačná štruktúra zariadení sociálnych služieb.....	11
1.7 Personálna štruktúra zariadenia sociálnych služieb .....	12
1.8 Fyzické prostredie .....	13
1.9 Strategické dokumenty zariadenia a zriaďovateľa .....	14
1.10 Výdavky a príjmy zariadenia sociálnych služieb .....	14
1.11 SWOT analýza aktuálne poskytovaných sociálnych služieb .....	16
1.12 Práca s rodinnými príslušníkmi .....	17
1.13 Realizované integračné a inkluzívne aktivity – kultúrne, športové, v komunite, s dobrovoľníkmi, v pracovnom živote .....	19
<b>2 Strategická vízia</b> .....	<b>19</b>
<b>3 Prijímatelia sociálnych služieb</b> .....	<b>21</b>
<b>4 Zdroje v komunite</b> .....	<b>30</b>
<b>5 Nové služby</b> .....	<b>33</b>
<b>6 Personálna oblasť</b> .....	<b>37</b>
<b>7 Komunikačná stratégia</b> .....	<b>41</b>
<b>8 Logistika</b> .....	<b>44</b>
<b>9 Finančná analýza</b> .....	<b>47</b>
<b>10 Sebahodnotenie</b> .....	<b>50</b>
<b>Prílohy</b> .....	<b>53</b>

## Úvod

Transformačný plán Domova sociálnych služieb FEMINA Veľký Blh je dokumentom, ktorý vznikol v rámci realizácie Národného projektu Deinštitucionalizácia zariadení sociálnych služieb – Podpora transformačných tímov (ďalej len NP DI PTT) realizovaného Implementačnou agentúrou Ministerstva práce, sociálnych vecí a rodiny Slovenskej republiky. Proces tvorby transformačného plánu v našom zariadení priniesla nevyhnutnosť zmeny formy poskytovania sociálnych služieb. Zmena legislatívy a dlhoročné pôsobenie v systéme inštitucionálnych sociálnych služieb nám už niekoľko rokov dozadu prináša potrebu poskytovať sociálne služby iným spôsobom, ktoré umožnia sociálnu integráciu PSS za aktívnej participácie na ich živote a rozhodovaní.

Transformačný plán Domova sociálnych služieb FEMINA je dokument, ktorý odzrkadľuje minulý a súčasný stav nášho zariadenia ale najmä predstavuje našu víziu a smerovanie prechodu z inštitucionálnej na komunitnú podporu.

Tento materiál vypracoval transformačný tím zariadenia pod vedením riaditeľky JUDr. Jany Markovej. Transformačný tím tvoria pracovníci zariadenia, klient a externí konzultanti: Mgr. Roman Mojš, Ing. arch. Katarína Kristiánová, PhD a PhDr. Jozef Pauk, PhD.

Snahou celého transformačného tímu bolo vypracovať taký dokument, na základe ktorého by bolo možné viesť DSS FEMINA cestou prerodu z inštitucionálnej formy poskytovania sociálnej služby na komunitnú a tým zabezpečiť PSS dôstojný život v komunite na aký majú právo a aký si zaslúžia v duchu hesla a názvu projektu „CHCEM ŽIŤ AKO TY“.

# 1 Analýza zariadenia

## 1.1 Základné identifikačné údaje zariadenia

Tabuľka č. 1

Názov zariadenia:	FEMINA Domov sociálnych služieb Veľký Blh		
Sídlo zariadenia:	SNP 419, 980 22 Veľký Blh		
Kontaktná osoba:	JUDr. Jana Marková		
Kontaktná adresa:	SNP 419, 980 22 Veľký Blh		
IČO:	00648108	DIČ:	
Telefón:	047/ 5696194	Celková kapacita ZSS:	100 od 1.3.2023: 88
E-mail:	jana.markova@dssfemina.sk	www:	www.dssfemina.sk
Názov zriaďovateľa:	Banskobystrický samosprávny kraj		
Kontaktná adresa zriaďovateľa:	JUDr. Silvia Lorencová		

## 1.2 Poskytované sociálne služby a činnosti v zariadení

FEMINA Domov sociálnych služieb Veľký Blh poskytuje sociálnu službu v súlade so zákonom č. 448/2008 Z. z. o sociálnych službách v znení neskorších predpisov a v zmysle zmluvy o poskytovaní sociálnej služby.

**Celková kapacita zariadenia bola znížená a od 1.3.2023 na 88 miest.**

Druh, rozsah a forma poskytovaných sociálnych služieb:

FEMINA Domov sociálnych služieb Veľký Blh poskytuje sociálne služby na riešenie nepriaznivej sociálnej situácie z dôvodu ťažkého zdravotného postihnutia alebo nepriaznivého zdravotného stavu plnoletým fyzickým osobám odkázaným na pomoc inej fyzickej osoby s duševnými poruchami a poruchami správania.

V zmysle zriaďovacej listiny sa v zariadení poskytuje sociálna služba celoročnou pobytovou formou.

V **domove sociálnych služieb** poskytujeme sociálne služby podľa § 38 zákona č. 448/2008 Z.z. o sociálnych službách fyzickej osobe, ktorá je odkázaná na pomoc inej fyzickej osoby a jej stupeň odkázanosti je najmenej V. podľa prílohy č. 3 citovaného zákona v tomto rozsahu:

1. Poskytujeme

- pomoc pri odkázanosti na pomoc inej fyzickej osoby,
- sociálne poradenstvo,
- sociálnu rehabilitáciu,
- ubytovanie,
- stravovanie,

- upratovanie, pranie, žehlenie a údržba bielizne a šatstva,
- osobné vybavenie,

## 2. Zabezpečujeme

- rozvoj pracovných zručností,
- záujmová činnosť
- ošetrovateľská starostlivosť

## 3. Utvárame podmienky

- vzdelávanie
- úschova cenných vecí

### 1.3 História zariadenia

FEMINA Domov sociálnych služieb sídli v kaštieli z druhej polovice 18. storočia. Dal ho postaviť Štefan Kohári v roku 1720 namiesto pôvodného Wesselényiho renesančného kaštieľa. Začiatkom 19. storočia a v roku 1815 ho klasicisticky upravili, aby vyhovel luxusným potrebám Koháryovcov, povýšených do kniežacieho stavu. V roku 1934 v dôsledku zadĺženosti Koháryovcov bol kaštieľ odkúpený bulharským kráľom princom Coburgom, ktorý upravil kaštieľ na letné sídlo. Jeho posledná návšteva v tomto kaštieli bola v roku 1944.

V roku 1945 bola budova kaštieľa pridelená Povereníctvu školstva a v roku 1954 kaštieľ prevzal Slovenský úrad dôchodkového zabezpečenia. Tento úrad začal v roku 1956 s obnovou budovy kaštieľa, ktorá trvala až do roku 1959. Dňom otvorenia Domova dôchodcov bol 1. Október 1959. V roku 1960 bol domov dôchodcov premenovaný na Ústav sociálnej starostlivosti. Zamestnanie tu našlo 25 zamestnancov, ktorí sa starali o 130 obyvateľov. Od roku 1960 bola kapacita zariadenia 150 obyvateľov. V roku 1969 pokračovala racionalizácia obyvateľov mužského pohlavia. Muži boli premiestňovaní do iných ústavov a zostali tu len ženy s duševnými poruchami. Kapacita zariadenia bola 150 obyvateľov. Kapacita zariadenia sa naďalej postupne zvyšovala, v roku 1976 bola navýšená na 170 obyvateľov a v roku 1982 až na 190 obyvateľov. Postupom rokov sa však kapacita znižovala až na dnešných 100 prijímateľov sociálnych služieb (ďalej len PSS) a s počtom zamestnancov 56. V rokoch 1992 -1993 sa vykonala rekonštrukcia a zmodernizovanie práčovne, bolo vymenené zariadenie veľkej a malej spoločenskej miestnosti. V roku 1994 sa pokračovalo rekonštrukciou kotolne, dielne, kuchyne, kúpeľní, hygienických zariadení a miestností pre PSS s vysokou mierou podpory. Bola vybudovaná tiež čistička odpadových vôd.

S účinnosťou od 1. júla 1998 sa mení názov zariadenia na Domov sociálnych služieb s predmetom činnosti na: poskytovanie služieb sociálnej pomoci: starostlivosti v zariadení sociálnych služieb pre občanov s duševnými poruchami a poruchami správania od skončenia povinnej školskej dochádzky, od skončenia vzdelania za osobitných podmienok, od skončenia ďalšej prípravy na povolanie a ďalším dospelým občanom od 25 rokov veku formou celoročného pobytu.

S účinnosťou od 15.9. 2009 sa mení názov zariadenia na FEMINA Domov sociálnych služieb Veľký Blh.

#### 1.4 Zmeny realizované v posledných rokoch (vrátane investícií)

V snahe ovplyvniť kvalitu života prijímateľov sociálnych služieb naše zariadenie realizovalo množstvo investičných akcií do fyzického prostredia, ale i vybavenia, ktorých cieľom bola o.i. aj humanizácii prostredia domova sociálnych služieb.

V priebehu rokov 2005 až 2019 boli v našom zariadení za účelom modernizácie alebo rekonštrukcie vykonané nasledovné akcie:

Tabuľka č. 2

Rok realizácie	Vykonaná rekonštrukcia	Suma rekonštrukcie
2018	Oprava kanalizácie v kúpeľni na II. NP – inštalácia podlahového odvodňovacieho žľabu s cieľom dosiahnutia bezbariérovosti kúpeľne.	2 565,24 €
2018	Maľovanie izieb v podkroví zariadenia, opravy podláh a výmena podláh.	2 39,08 €
2017-2018	Výmena okien a exteriérových dverí na hlavnej budove – kaštieľ.	197 358 ,08 €
2017	Sanácia balkóna nad hlavným vchodom – priestor je v letných mesiacoch využívaný PSS ležiaceho oddelenia na relaxáciu.	19 857 ,37 €
2016	Vybudovanie pergoly v oddychovej zóne.	189,31 €
2016	Výstavba voliéry pre okrasné vtáctvo.	1000,00 €
2016	Maľovanie interiéru, brúsenie a lakovanie parkiet v spoločenskej miestnosti.	3 466,80 €
2016	Výmena vonkajších vchodových dverí na jedálni PSS – zvýšenie tepelného komfortu v uvedenom priestore.	5 077,90 €
2015	Sprevádzkovanie starých studní v areály zariadenia – voda je využívaná v letných mesiacoch na napustenie bazéna pre prijímateľky SS a taktiež pre potreby práčovne.	228,13 €
2015	Výmena dlažby na chodbe na II. NP chodiace oddelenie.	760,00 €
2014	Rekonštrukcia interiéru schodiska - výmena PVC krytiny za dlažbu.	3 600,00 €
2012	Rekonštrukcia kúpeľne a WC na II. NP	14 566,00 €
2011	Rekonštrukcia podlahy – výmena dlažby na chodbe I. NP a vestibulu.	1 337,35 €
2010	Úprava kúpeľní 1. NP – výmena kanalizácie a rozvodov vody, zabezpečenie bezbariérovosti – riešenie havarijného stavu.	4 544,04 €
2010	Úprava schodísk – výmena poškodenej PVC krytiny za dlažbu s protišmykovou úpravou,	1991,71 €
2008	Výmena okien v podkroví – zvýšenie tepelného komfortu.	20 298,89 €

S cieľom zabezpečiť bezpečnosť PSS z požiarno – bezpečnostného hľadiska bola v roku 2018 vypracovaná projektová dokumentácia „Požiarna bezpečnosť hlavnej budovy – kaštieľa“. Súčasťou projektovej dokumentácie je okrem iného aj vybudovanie výťahu. Pretože budova má štyri podlažia, po vybudovaní a uvedení výťahu do prevádzky tento významnou mierou prispeje k skvalitneniu života PSS. Uvedenú investičnú akciu plánujeme realizovať v priebehu roka 2020. Výťah bol skolaudovaný a daný do prevádzky v roku 2023.

Významnou súčasťou našej práce je zlepšovanie kvality života prijímateľov a to zvyšovaním kvality poskytovaných sociálnych služieb, budovaním otvoreného zariadenia poskytujúceho kvalitné a dostupné a progresívne sociálne služby, ktoré rešpektuje individuálne potreby prijímateľov. Aj napriek tomu, že robíme kroky k humanizácii prostredia, stále narážame na limity inštitucionálneho prostredia (veľkokapacitné izby, nedostatok súkromia, chýbajúci počet hygienických zariadení, nesplnenie požiadaviek zákona týkajúcich sa výmery podlahovej plochy na jedného PSS, len čiastočná bezbariérovosť budovy, nedostatok na voľnočasové aktivity.....) a práve to bol hlavný dôvod prečo sa chceme ďalej uberať cestou deinštitucionalizácie.

Budova ako taká je v dobrom technickom stave, ale z hľadiska priestorového usporiadania nie je vhodná pre danú funkciu. S ohľadom na povahu budovy (pamiatkovo chránený objekt), je technicky a ekonomicky náročné budovu adaptovať tak, aby mohla zodpovedať funkcii a vyhovovať súčasným prevádzkovým štandardom. Budova nie je prístupná pre ľudí s telesným postihnutím ako celok. Na prízemí, ktoré je bezbariérovo prístupné, sú klienti s nižšou mierou podpory. Na poschodí, ktoré nie je bezbariérovo prístupné, sú klienti s vysokou mierou podpory. Tí sú tam do určitej miery izolovaní.

Množstvo postelí v izbách (prevažne 6-posteľové) neumožňuje dosiahnuť požadovanú plošnú výmeru na 1 osobu (z 20 izieb ju spĺňa iba 1) a ani dostatok súkromia.

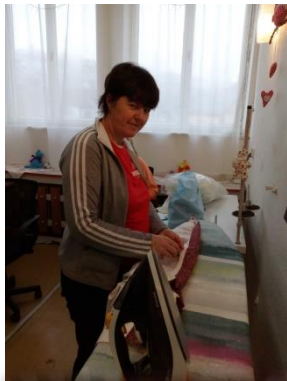
Žiaľ, ani napriek našej snahe podmienky zariadenia nie sú vhodné pre poskytovanie služieb pre prijímateľov s vysokou mierou podpory a odkázanosťou. Zariadenie a vybavenie izieb má inštitucionálny charakter. Ani pri vynaložení maximálneho úsilia vedenia zariadenia o zlepšenie životných podmienok pre prijímateľov dispozičné riešenie budovy a jej technický stav nevyhovuje súčasným požiadavkám kladeným na kvalitné služby v zmysle zákona o sociálnych službách a Dohovoru o právach osôb so zdravotným postihnutím. Na tieto skutočnosti upozorňovalo aj odborné hodnotenie a odborníci na fyzické prostredie v správe o hodnotení kvality a ľudských práv v NP PTT – monitoring pripravenosti z júna 2019.

Okrem realizácie rekonštrukcií a modernizácie zariadenia sa v posledných rokoch intenzívne zameriavame najmä na:

- zintenzívnenie individuálneho plánovania zameraného na človeka,
- zvyšovanie počítačovej gramotnosti prijímateľov,
- zvyšovanie samostatnosti prijímateľov v oblasti hospodárenia a manipulácie s financiami,
- rozvoj pracovných návykov u prijímateľov sociálnej služby,
- zintenzívnenie spolupráce s komunitou,
- začleňovanie do komunity,

- zvyšovanie sebavedomia a zodpovednosti za svoje konania u prijímateľov,
- spoluprácu prijímateľov prostredníctvom Rady klientov, aby všetky odborné procesy boli realizované za aktívnej účasti a spolurozhodovaní prijímateľov sociálnej služby.
- zvyšovanie odbornosti zamestnancov – prostredníctvom investície do ľudského kapitálu (vzdelávanie) získaním vyššej odbornej úrovne zamestnancov zariadenia a ich uplatnením pri pracovných činnostiach prispievajú k zvyšovaniu kvality poskytovaných služieb.
- veľmi dôležitou súčasťou našej práce je príprava PSS pre trh práce – rozvoj ich pracovných zručností s cieľom stať sa plnohodnotným zamestnancom. Na dosiahnutie tohto cieľa sme v roku 2019 zriadili v obci Veľký Blh – v prenajatých priestoroch tréningovú pracovnú dielňu. V tejto dielni v dvoch pracovných zmenách 13 PSS ďalej rozvíjajú nadobudnuté pracovné zručnosti:

1. Krajčírska výroba a úprava a oprava odevov – v tejto časti sa klientky venujú šitiu a výrobe vankúšov, detských tašiek, nákupných tašiek, darčkových predmetov (sezónne výrobky – vianočné, veľkonočné....). Ďalej PSS ponúkajú širokej verejnosti úpravu a opravu odevov (zužovanie, skracovanie, výmena zipsov....).





2. V cukrárskej časti dielne sa venujú výrobe oblátok (slané a sladké s rôznymi príchuťami).



- deväť z našich klientok je vedených v evidencii úradu práce ako uchádzačky o zamestnanie. Z dôvodu dlhodobého uzatvorenia zariadenia vzhľadom na súčasnú situáciu COVID – 19 nebolo možné naše PSS uvoľniť pre voľný trh práce. Preto im boli po dohode so zriaďovateľom vytvorené pracovné miesta v našom zariadení na plný pracovný úväzok v rámci projektu „Pracuj, zmeň svoj život – aktivita č. 2“. Zároveň PSS si majú možnosť vyskúšať prácu na plný pracovný úväzok. Keďže väčšina našich PSS doposiaľ nikde nepracovala máme možnosť kedykoľvek im podať pomocnú ruku a v prípade potreby im poskytnúť odborné poradenstvo a pomoc.



Celý proces získavania a udržiavania pracovných návykov sme rozdelili do troch etáp:

1. Etapa – práca v dielni - získavanie pracovných zručností a návykov pod dohľadom skúsených pracovných terapeutov a inštruktorov sociálnej rehabilitácie, zlepšenie finančnej situácie predajom vlastných výrobkov.
2. Etapa – zamestnanie v zariadení na plný pracovný úväzok prostredníctvom nástrojov

AOTP – riešenie nepriaznivej finančnej situácie (mzda).

3. Etapa – uplatnenie sa PSS na voľnom trhu práce.

Všetky naše doterajšie aktivity sme zameriavali na to, aby sme našim PSS umožnili bez problémov sa zaradiť do bežného života.

## 1.5 Štruktúra prijímateľov sociálnych služieb

V domove sociálnych služieb FEMINA si našlo domov 100 PSS – ženy (od 1.3.2023 88 PSS). Štruktúra a kapacita nášho zariadenia sa v posledných rokoch nemenila, podrobnejšie údaje o počtoch PSS a jednotlivých druhoch a formách uvádzame v tabuľke nižšie.

Tabuľka č. 3

Počet prijímateľov sociálnych služieb celkom			88
<b>Počet prijímateľov podľa druhu sociálnej služby</b>	<b>Muž</b>	<b>Žena</b>	
DSS	0	88	88
<b>Počet prijímateľov podľa formy sociálnej služby</b>			
Celoročný pobyt	0	88	88

Tabuľka č. 4 Rozdelenie prijímateľov sociálnej služby v DSS FEMINA podľa veku

Vekové zloženie	Počet PSS
Mladí dospelí (18 – 26 r.)	4
Dospelí (27 - 62 r.)	54
Seniori (nad 62 r.)	30
Spolu	88

Z uvedenej tabuľky je vyplýva, že v našom zariadení je 58 PSS v produktívnom veku, čo sa zohľadní aj pri plánovaní budúcich služieb.

## 1.6 Organizačná štruktúra zariadenia sociálnych služieb (ku dňu 30.9.2020)

Tabuľka č. 5

Úsek	Funkcia	Schválený počet zam.
	Riaditeľ	1
<b>Sociálno - zdravotný</b>	vedúci úseku, sociálny pracovník, manažér kvality	1
	sociálny pracovník	4
	inštruktor sociálnej rehabilitácie	9
	pracovný terapeut	4
	zdravotná sestra	1
	zdravotnícky asistent	5
	Opatrovateľ	11
<b>Prevádzkovo - ekonomický</b>	vedúci úseku, správca, metrológ	1
	Ekonom	1
	mzdy, personalistika, archív	1
	referent stravovacej prevádzky	1
	skladník, pokladník	1
	hlavná kuchárka	1
	Kuchár	5
	Informátor, vrátnik	1
	Upratovačka	4
	Práčovňa	2
	Údržbár	2
<b>Spolu</b>		<b>56</b>

Súčasná organizačná štruktúra spĺňa percentuálny podiel odborných zamestnancov na celkovom počte zamestnancov k počtu prijímateľov sociálnej služby. Uvedomujeme si, že nové služby si budú vyžadovať novú štruktúru zamestnancov.

## 1.7 Personálna štruktúra zariadenia sociálnych služieb (ku dňu 30.9. 2020)

Tabuľka č. 6

	počet prepočítaný na celý úväzok	počet osôb	z toho mužov	z toho žien
<b>Počet interných zamestnancov</b>	56	56	10	46
<b>Počet externých zamestnancov</b>	0	0	0	0
<b>Počet stálych dobrovoľníkov</b>	0	0	0	0
<b>Počet odborných interných zamestnancov</b>	36	36	7	29
Sociálni pracovníci	5	5	0	5
Zdravotnícki pracovníci	6	6	0	6
Nižší zdravotnícky a opatrovateľský personál	11	11	1	10
Pedagogickí pracovníci	0	0	0	0
Iní odborní pracovníci	13	13	6	7
<b>Počet administratívnych pracovníkov</b>	4	4	0	4
<b>Počet prevádzkových zamestnancov</b>	16	16	3	13
<b>Počet vedúcich pracovníkov</b>	3	3	1	2
<b>Počet zamestnancov v dôchodkovom veku</b>	1	1	0	1
<b>Počet zamestnancov zvyšujúcich si kvalifikáciu</b>	0	0	0	0

Počet zamestnancov v DSS FEMINA je určený podľa prílohy č. 1 k zákonu č. 448/2008 Z.z., kde sa určuje maximálny počet prijímateľov sociálnej služby na jedného zamestnanca a minimálny percentuálny podiel odborných zamestnancov na celkovom počte zamestnancov.

Tak ako je vyššie uvedené tieto počty sú len minimálne a preto sú pre zabezpečovanie kvalitných sociálnych služieb nepostačujúce. Poskytovanie kvalitných sociálnych služieb s takýmto počtom zamestnancov je vyčerpávajúce a psychicky náročné. Po procese deinštitucionalizácie sa úplne zmení typ práce s PSS a takisto bude iný aj počet zamestnancov. Podrobnejšie je to uvedené v kapitole č. 6 – Personálna oblasť.

## 1.8 Fyzické prostredie

FEMINA Domov sociálnych služieb je umiestnený v budove kaštieľa zo 18. storočia. Objekt je pamiatkovo chránený a je zapísaný v ústrednom zozname kultúrnych pamiatok Slovenskej republiky. Okrem uvedenej nehnuteľnosti, ktorá je využívaná na ubytovanie PSS a zároveň na administratívne účely sa v priestoroch budovy nachádzajú denné miestnosti PSS, kuchyňa, práčovňa, sklady a kotoľňa. V blízkosti tejto budovy sú postavené budova dielne údržby a skladov a, hospodárska budova s dielňou pracovnej terapie.



Všetky spomenuté objekty sú situované v anglickom parku s rozlohou 135 927 m<sup>2</sup>, ktorý je taktiež pamiatkovo chránený a je zapísaný v ústrednom zozname kultúrnych pamiatok Slovenskej republiky.

Naše zariadenie spravuje a pri poskytovaní sociálnych služieb využíva budovy a pozemky uvedené v prílohe č. 1, vlastníkom ktorých je Banskobystrický samosprávny kraj.

Budova je ako celok neprístupná pre osoby s obmedzenou schopnosťou pohybu, prístupné je len prízemné podlažie, na ktorom však nie sú bezbariérové riešené hygienické zariadenia. V objekte kaštieľa doposiaľ nebol výťah (momentálne je vo výstavbe), k dispozícii sú len dva schodolezy. Na chodbách sú rôzne výškové rozdiely, ktoré sú prekonávané stupňami. Na poschodí, ktoré nie je bezbariérové prístupné, sú klienti s vysokou mierou podpory a sú tak do značnej miery izolovaní. Hygienické zariadenia sú bezbariérové riešené len čiastočne (prístupy do spŕch sú bezbariérové len na poschodí (2. NP)). Hygienické zariadenia sú spoločné, prístupné z chodby, neumožňujú dostatok súkromia. Na základe ustanovení Vyhlášky MZ SR č. 259/2008 Z.z. je počet umývadiel primeraný, kapacita spŕch a toaliet však nepostačuje. Ležiaci PSS sú väčšinou umývaní na lôžku, k dispozícii je jedno mobilné zdvíhacie zariadenie.

Z hodnotiacej správy vyplýva, že v našom zariadení nie je dostatočne zabezpečené súkromie PSS z dôvodu veľkokapacitných izieb a charakteru budovy. Sme si vedomí, že pri poskytovaní sociálnych služieb v uvedenej budove sú isté limity, a preto postupnou deštitucionalizáciou zariadenia chceme tieto skutočnosti zmeniť. Zmenou fyzického prostredia budemene napĺňať aj ľudskoprávne požiadavky.

## 1.9 Strategické dokumenty zariadenia a zriaďovateľa

Koncepcia rozvoja sociálnych služieb BBSK na roky 2019 - 2025

### Interné smernice:

- P 02Prevádzkový poriadok
- P 04 Domáci poriadok
- Smernica č. 6/2016 Ochrana ľudských práv a slobôd v DSS FEMINA Veľký Blh
- Smernica č. 7/2019 Prevencia krízových situácií v Domove sociálnych služieb FEMINA Veľký Blh
- Smernica č. 6/2019 Etický kódex zamestnancov Domova sociálnych služieb FEMINA Veľký Blh
- Smernica č. 2/2018 Postup prijímania a predvolávania občanov do FEMINA Domova sociálnych služieb vo Veľkom Blhu
- Smernica č. 1/2018 Podmienky kvality poskytovaných sociálnych služieb

Tieto smernice zariadenia vychádzajú z nadnárodných a národných strategických dokumentov.

## 1.10 Výdavky a príjmy zariadenia sociálnych služieb

Tabuľka č. 7: **Príjmy:** Sociálne služby v zariadení využíva 100 prijímateľov sociálnej služby

R O K	Druh sociálnej služby	Od klientov	Za stravu od zamestnancov	Od poisťovní	Celkové príjmy	Priemerné príjmy na 1 klienta na rok
2016	DSS	262 735 €	17 425 €	2 791 €	282 951 €	2 627 €
2017	DSS	272 428 €	14 177 €	1 730 €	288 335 €	2 724 €
2018	DSS	275 469 €	13 053 €	2 202 €	290 724 €	2 755 €
2019	DSS	272 869 €	14 369 €	246 €	287 484 €	2 904 €

Tabuľka č. 8: **Výdavky v €**

ROK	Druh sociálnej služby	Celkové výdavky Bežné a kapitálové	Z toho					Priemerné výdavky na jedného PSS
			Bežné	Mzdové náklady	Povinné sociálne poistenie	Obstaranie DHM a NM	Kapitálové	
2016	DSS	791 151	202 191	415 011	147 547	18 719	7 683	7 911
2017	DSS	934 503	108 589	433 401	155 459	122 800	114 254	9 345
2018	DSS	969 123	80 310	474 885	170 682	128 664	114 582	9 691
2019	DSS	1 031 034	184 815	580 284	208 702	38 743	18 490	10 310

Tabuľka č. 9

Obstaranie DHM a NM	Rok 2016	Rok 2017	Rok 2018	Rok 2019
Interiérové vybavenie	3 152,- €	673,- €	10 617,- €	5 306,- €
Výpočtová technika	762,- €	983,- €	465,- €	0,- €
Prevádzkové stroje	5 424,- €	6 890,- €	13 468,- €	1 969,- €
Výmena vchodových dverí	5 078,- €			
Internetová sieť	4 303,- €			
Projekty		360,- €	20 650,- €	3 500,- €
Výmena okien		113 894,- €	83 464,- €	
Oprava schodov				1 200,- €
Výmena vykurov. Telies				11 778,- €
Osobné motorové vozidlo				14 990,- €
Celkom	18 719,- €	122 800,- €	128 664,- €	38 743,- €

Vzhľadom k veku a neúčelovosti budovy si vyžaduje pomerne vysoké náklady na údržbu a opravy. Taktiež nám nedá nespomenúť, že vzhľadom k diagnózam našich PSS neustále poškodzujú spoločný majetok (rozbíjajú okná, ničia nábytok, .....), čím vznikajú zvýšené náklady na opravu a údržbu budovy.

V historickej budove kaštieľa nie je možné dosiahnuť väčšie úspory energií a dosiahnuť vyššiu energetickú efektívnosť budovy. Bude finančne efektívnejšie vzhľadom na budúcnosť využívať a financovať nové úspornejšie účelové budovy-komunitných služieb, ktoré budú spĺňať nároky na energetickú efektívnosť a nulový energetický štandard – energetickú triedu A0.

## 1.11 SWOT analýza aktuálne poskytovaných sociálnych služieb

Tabuľka č. 10

<b>SWOT ANALÝZA</b>	
<b>SILNÉ STRÁNKY</b>	<b>SLABÉ STRÁNKY</b>
<ul style="list-style-type: none"> <li>• Skúsenosti s poskytovaním sociálnych služieb</li> <li>• Ochota prijímať zmenu a pozitívny postoj k prijímaniu inovátnych postupov</li> <li>• Zainteresovanosť PSS do procesu DI</li> <li>• Mladý dynamický kolektív</li>   <li>• Empatické vnímanie zo strany PSS</li>   <li>• Dobrá spolupráca s komunitou</li> <li>• Ochota PSS pracovať</li> <li>• Dôvera k zariadeniu zo strany PSS a ich rodinných príslušníkov</li> <li>• Odbornosť a profesionalita zamestnancov</li>   <li>• Originalita, široké spektrum a atraktívnosť aktivít ponúkaných PSS</li> </ul>	<ul style="list-style-type: none"> <li>• Nedostatok personálu</li>   <li>• Strach a obava PSS a zamestnancov z TP</li>   <li>• Nezáujem rodinných príslušníkov o process DI</li> <li>• Negatívny prístup zo strany starších zamestnancov a PSS</li> <li>• Strach zo začlenenia do komunity</li>   <li>• Slabá informovanosť verejnosti o procese DI</li>   <li>• Nedostatok pracovných príležitostí</li>   <li>• Nezáujem o aktivity zo strany rodinných príslušníkov</li> <li>• Nízka priemerná mzda pracovníkov v sociálnych službách.</li> <li>• Migrácia zamestnancov za lepšie platenou prácou.</li> <li>• Nedostak priestorov na realizáciu nových foriem aktivít</li> <li>• Fyzické prostredie – súčasné – nevyhovujúca kvalita poskytovaných služieb</li> <li>• Budova zariadenia je energeticky nehospodárna</li> </ul>
<b>PRÍLEŽITOSTI</b>	<b>OHROZENIA</b>
<ul style="list-style-type: none"> <li>• Nový pohľad na prácu s PSS</li> <li>• Lepšie pochopenie problémov a potrieb PSS</li> <li>• Vytvorenie nového systému komunitných sociálnych služieb</li> <li>• Zvýšenie atraktívnosti práce s PSS</li> <li>• Práca s verejnosťou</li> <li>• Možnosť využívania eurofondov</li> <li>• Možnosť väčšej sebarealizácie PSS</li> <li>• Poskytovanie príležitostí PSS rozhodovať o sebe samom</li> <li>• Rozvoj osobnosti PSS v prostredí komunity</li> <li>• Podpora existujúcich vzťahov</li> <li>• Zvýšenie energetickej hospodárnosti budov a zníženie výdavkov na chod zariadenia</li> </ul>	<ul style="list-style-type: none"> <li>• Nedostatočné zvládnutie strachu a obavy čo zmena prinesie</li>   <li>• Nežiadúce správanie PSS a odpor k zmenám</li> <li>• Vysoký vek prijímateľiek</li> <li>• Vysoký počet PSS pozbavených na právne úkony</li> <li>• Prijímatelia nebudú verejnosťou akceptovaní</li> <li>• Rozviazanie existujúcich vzťahov v súčasnom svete prijímateľov</li> </ul>



Aj napriek tomu, že zo SWOOT analýzy nášho zariadenia je zrejmé, že proces transformácie nebude jednoduchý musíme poznamenať, že myšlienkou DI sa zaoberáme už niekoľko rokov - na proces DI pripravujeme zamestnancov ako aj PSS a preto veríme, že sa nám podarí dotiahnuť do úspešného konca. Príležitosti a ohrozenia vyplývajúce z analýzy sú pre transformačný tím inšpiráciou do budúcnosti.

## 1.12 Práca s rodinnými príslušníkmi

V Domove sociálnych služieb sa komunikácia s rodinnými príslušníkmi realizuje viacerými spôsobmi a to telefonicky, osobnou korešpondenciou, využitím sociálnych sietí alebo osobným stretnutím. Väčšinu kontaktov zabezpečujú sociálni pracovníci a kľúčoví pracovníci jednotlivých prijímateľov. Niektorí prijímatelia majú svoje mobilné telefóny, prostredníctvom ktorých udržiavajú kontakty so svojou rodinou a priateľmi.

Rodina je pre každého veľmi dôležitou súčasťou a aj napriek malému záujmu zo strany rodinných príslušníkov sa zariadenie snaží o udržanie a nadviazanie kontaktov. Každoročne organizujeme aj dni otvorených dverí, kde majú možnosť naši prijímatelia stretnúť sa so svojimi rodinnými príslušníkmi, ale málokto z nich má snahu o stretnutie. Brány nášho zariadenia sú stále otvorené, ale napriek tomu málo rodinných príslušníkov prejavuje záujem o návštevu. Niektorí rodinní príslušníci sú neochotní spolupracovať so zariadením aj napriek našej snahe o spoluprácu sa zaujímajú len o finančnú situáciu svojich blízkych. Niektorí naši prijímatelia už svoje rodiny nemajú a mnohí z nich považujú zamestnancov nášho zariadenia za rodinu. Majú s nimi vytvorené blízke vzťahy. PSS sú v našom zariadení podporovaní v založení a rozvíjaní svojej podpornej sociálnej siete a udržiavaní kontaktu s členmi svojej sociálnej siete, tak aby im uľahčili nezávislý život v komunite. Poskytujeme im asistenciu v prepájaní a sieťovaní sociálnych služieb, ich rodín a blízkych osôb v súlade s ich želaniami. V súvislosti s neustálym zvyšovaním počítačovej gramotnosti stále väčšieho počtu PSS plánujeme vo väčšej miere rozvíjať aj ich online aktivity.

Aj napriek týmto aktivitám pociťujeme, že kvalita života PSS je nepostačujúca z dôvodu pobytu v inštitúcií. Všetky naše doterajšie snaženia viedli k tomu, že pripravujeme naše klientky na samostatný život v komunite a oni sami zisťujú, že tento spôsob života je pre ne nepostačujúci, obmedzujúci a chcú sa posunúť ďalej. Ich cieľom je mať vlastnú domácnosť, prácu a vlastný život so samostatným rozhodovaním. Naším cieľom je formou procesu deinštitucionalizácie im tento spôsob života umožniť.

Tabuľka č. 11 **Prehľad PSS odkiaľ prišli do ZSS, roky pobytu v ZSS, kontakt s užšou, širšou, rodinou, návštevy domova, rodiny k 31.7.2019**

Odkiaľ PSS do zariadenia prišiel	Rodina	Detský domov	Psychiatrická liečebňa	Diagnostické centrum	Iné zariadenie	Ostatné
Počet PSS	69	2	4	0	9	4

Roky pobytu v zariadení	Do 1 roka	Do 5 rokov	Do 10 rokov	Do 15 rokov	Do 20 rokov	Nad 20 rokov vrátane
Počet PSS	5	14	16	13	7	32
Kontakt s užšou rodinou (pobyt doma)	Týždenne Raz za 2 týždne	Mesačne a menej	Ročne a menej	Nepravidelne	Bez kontaktu	
Počet PSS	0	1	9	11	67	
Kontakt so širšou rodinou (pobyt u rodiny)	Týždenne	Mesačne a menej	Ročne a menej	Nepravidelne	Bez kontaktu	
Počet PSS	4	12	23	25	24	
Návštevy pôvodného domova, rodiny	Týždenne	Mesačne a menej	Ročne a menej	Nepravidelne	Bez návštev a bez kontaktu	
Počet PSS	2	7	23	27	29	

S rodinami PSS sa snažíme spolupracovať odo dňa prijatia ich rodinného príslušníka do nášho zariadenia, ako aj počas celého pobytu prijímateľa v DSS FEMINA. Sú rodiny, ktoré sa so svojimi rodinnými príslušníkmi stretávajú pravidelne. Žiaľ musíme skonštatovať, že takýchto rodín je veľmi málo. Väčšina rodín našich klientov ich považuje za príťaž a po umiestnení do zariadenia ich vôbec nekontaktujú. Pravidelne organizujeme podujatia (deň otvorených dverí, rôzne burzy,...) na ktoré pozývame rodinných príslušníkov všetkých našich PSS. Väčšina z nich i napriek našim snahám na tieto pozvania nereaguje. Najťažšia situácia v našom zariadení je cez vianočné sviatky – je to najťažšie obdobie roka, keď všetci PSS očakávajú, že najkrajšie sviatky roka môžu stráviť v kruhu svojich rodín alebo aspoň dostanú darček, prípadne pohľadnicu. Takýchto rodín je však veľmi málo, väčšina klientov zostáva cez Vianoce v zariadení. A napriek tomu, že robíme pre nich možné aj nemožné rodinu nedokážeme nahradiť. Sme si vedomí, že v tomto smere máme určité rezervy avšak momentálne ani pri vynaložení maximálneho úsilia nie sme schopní tento stav zmeniť.

### 1.13 Realizované integračné a inkluzívne aktivity – kultúrne, športové, v komunite, s dobrovoľníkmi, v pracovnom živote

FEMINA DSS v súčasnosti realizuje pestrú paletu aktivít, ktoré je možné rozdeliť na:

1. Bežné aktivity v rámci zariadenia (maškarný ples, MDŽ, Veľkonočná oslava, nákupná burza, oslavy menín a narodenín.....)
2. Integračné aktivity (návšteva kina, divadla, kultúrne programy v obciach a mestách,

návštevy predajných trhov, návšteva plavárne, knižnice.....)

3. Aktivity odstraňujúce bariéry (deň otvorených dverí pre širokú verejnosť, deň detí pre ZŠ a MŠ, nácvik spoločných programov s PSS a s deťmi so ZŠ a MŠ, ....)

Zoznam ďalších aktivít tvorí prílohu číslo č. 2.

Súčasťou prezentácie zariadenia je organizovanie a účasť PSS na rôznych kultúrnych, športových a iných podujatiach konaných v rámci zariadenia alebo v komunite. Prijímatelia majú možnosť prezentovať svoje práce, udržiavať existujúce kontakty a tiež nadväzovať nové priateľstvá. PSS sa veľmi radi zapájajú do aktivít konaných mimo zariadenia (koncerty, výstavy, rôzne kultúrne podujatia konané pre širokú verejnosť). Pri týchto aktivitách sa cítia byť súčasťou komunity. Túto skutočnosť však nemôžeme zovšeobecňovať pretože niektoré PSS, najmä tie, ktoré sú v našom zariadení dlhodobo a sú vo vyššom veku sa neradi zapájajú do života mimo zariadenia alebo len v minimálnej miere. Zariadenie považujú za svoj domov, kde sa cítia bezpečne a nemajú potrebu zapájať sa do života mimo zariadenia. Práve toto je skupina PSS s ktorou pracujeme systematicky už niekoľko rokov, ich postoje k životu sa pomaly menia, ale ešte nie sú úplne pripravené na prechod z inštitúcie do komunity. Vyššie uvedené je jedným z dôvodov prečo proces transformácie musíme rozbiehať opatrne a pomaly. V prvej etape transformácie opustia brány zariadenia tie PSS, o ktorých vieme, že sú na život v komunite pripravené a život v komunite zvládnu, samy sú presvedčené o tom, že chcú žiť samostatne a slobodne. Práve tieto PSS budú dobrým príkladom pre ostatné, ktoré ešte váhajú alebo sa obávajú zmeniť svoj život.

## 2 Strategická vízia

### Všeobecná vízia

Deinštitucionalizácia je jedným zo základných prostriedkov prechodu z inštitucionálnej na komunitnú starostlivosť.

Všeobecná vízia transformačného plánu vychádza zo základných ľudských práv osôb so zdravotným postihnutím a je v súlade so základnými medzinárodnými a národnými legislatívnymi a strategickými dokumentmi.

V súvislosti s vnímaním sociálnych služieb všeobecne i vnímaním systému a spôsobu práce vo FEMINA Domove sociálnych služieb, Veľký Blh nám nevdojak napadla analógia so svetrom, ktorý sa nám pred rokmi javil ako pekný a možno bol len konfekčný. V tom čase sme všetci nosili konfekciu a bolo nám jedno, či nám pristane alebo nie. Časom sme z toho svetra vyrástli a stal sa staromódny. My ho však nosíme naďalej len preto, že nemáme iný, moderný. Ako keby sme si neuvedomovali, že každý malý a nemoderný sveter môžeme rozparať a upliesť si nový, moderný a presne taký, aký potrebujeme. V kontexte tejto analógie vnímame i začínajúci proces deinštitucionalizácie domovov sociálnych služieb, v rámci ktorého systematické kroky

povedú od nemoderných sociálnych služieb k službám moderným, ktoré budú klientovi „šité na mieru“, zohľadňujúc jeho individuálne záujmy a potreby.

Vzhľadom na vyššie uvedené cieľom transformácie a deinštitucionalizácie sociálnych služieb v DSS FEMINA je:

- kvalita sociálnych služieb šitá na mieru klienta
- návrat do prirodzeného prostredia
- využívanie bežne dostupných verejných služieb
- nadväzovanie sociálnych kontaktov v komunite
- žiť nezávislý život
- žiť bežný život bežného človeka.

### **Špecifická vízia**

Špecifickou víziou DSS FEMINA Veľký Blh je poskytnúť prijímateľom možnosť žiť bežný slobodný život, ktorý sa bude čo najviac približovať životu bežného človeka v prirodzenom prostredí:

- Vytvorenie domáceho prostredia
- Zabezpečenie súkromia
- Rozvíjanie a rešpektovanie citového života PSS
- Nadväzovanie priateľských a medziľudských vzťahov
- Vytvorenie priestoru pre seberealizáciu
- Rozvoj kreativity, vedomostí a zručností
- Aktívna účasť na celom procese transformácie
- Väčšie možnosť zapojiť sa do života komunity,
- Väčší pokoj, klud a harmóniu
- Bývanie v meste, v prípade na vidieku podľa prejaveneho záujmu PSS
- Šanca úplnej samostatnosti a získanie vlastného bývania
- U časti prijímateľiek sociálnej služby možnosť získania práce a príjmov z práce.

Zamestnanci DSS FEMINA Veľký Blh majú záujem prispievať k plnohodnotnému životu prijímateľiek a deinštitucionalizáciu vnímame ako príležitosť tento cieľ splniť.

## **3 Prijímatelia sociálnej služby**

### **I. Komplexná a interdisciplinárna analýza prijímateľov sociálnej služby a ich potrieb**

#### **1. Analýza štruktúry prijímateľov**

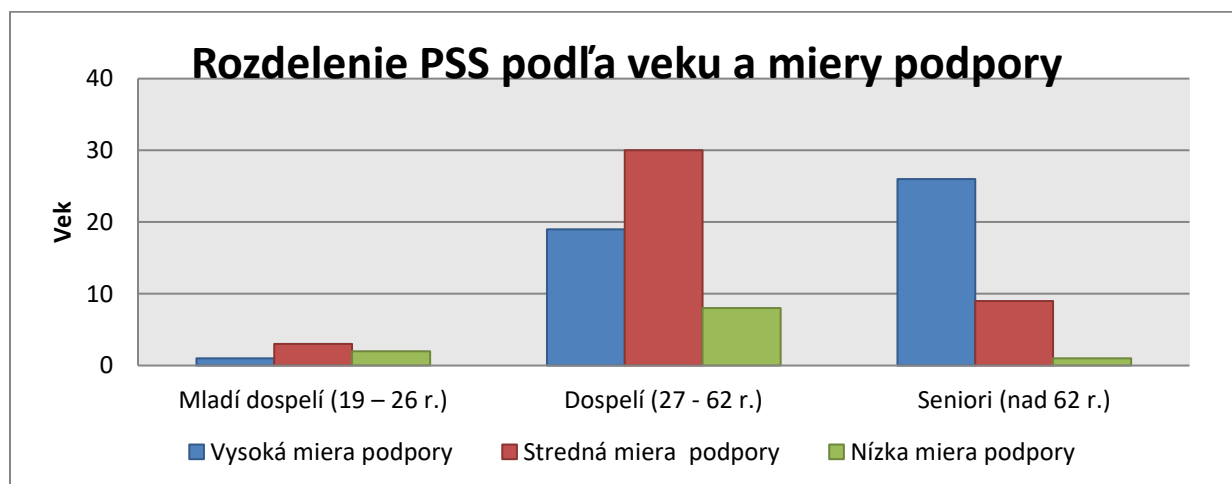
V súčasnosti je priemerný vek PSS v našom zariadení 56 rokov, pričom najmladšia klientka má 18 rokov a najstaršia 98 rokov. Súčasný trend je ale taký, že postupne sa znižuje priemerný vek, čo vnímane ako pozitívum vzhľadom na proces deinštitucionalizácie.

Tabuľka č. 12 **Rozdelenie PSS v DSS FEMINA podľa veku a miery podpory.**

Vekové zloženie	Vysoká miera podpory	Stredná miera podpory	Nízka miera podpory
Mladí dospelí (18 – 26 r.)	1	1	2
Dospelí (27 - 62 r.)	13	30	11
Seniori (nad 62 r.)	24	5	1
<b>Spolu</b>	<b>38</b>	<b>36</b>	<b>14</b>

Z uvedených údajov vyplýva, že v súčasnosti väčšina PSS v produktívnom veku potrebuje strednú mieru podpory čomu nasvädčuje aj nasledujúci graf č. 12.

Graf k tabuľke č. 12



### Stupeň odkázanosti

Tabuľka č. 13 **Rozdelenie prijímateľov sociálne služby podľa stupňa odkázanosti:**

VI.	87
V.	1

### Zdravotný stav PSS

Tabuľka č. 14 **Rozdelenie prijímateľov sociálne služby podľa diagnóz:**

Názov diagnózy	Počet prijímateľov
Ľahká duševná zaostalosť	5
Stredne ťažká duševná zaostalosť	28
Ťažká duševná zaostalosť	1

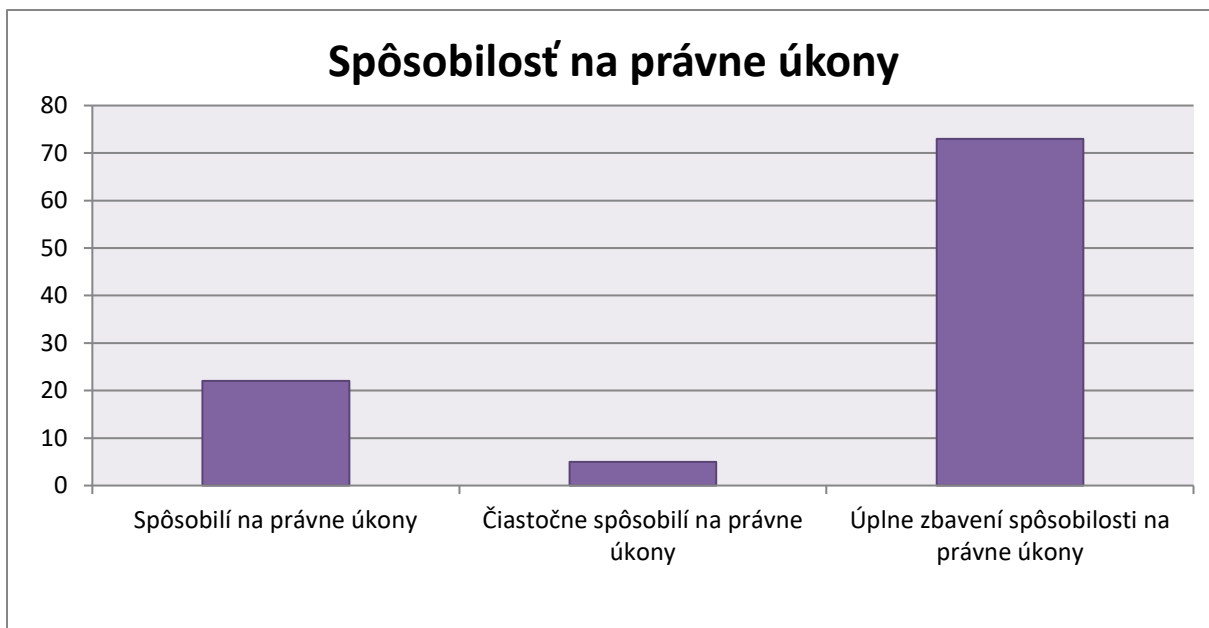
Iné neorganické psychotické poruchy	1
Zmiešané a iné poruchy osobnosti	1
Reziduálna schizofrénia	26
Paranoidná schizofrénia	8
Organická porucha s bludmi	9
Iné organické poruchy osobnosti a správania zavinené chorobou, poškodením a dysfunkciou mozgu	3
Syndróm po otrase mozgu	1
Amnestický syndróm	1
Iné recidivujúce depresívne poruchy	1
Zmiešaná kortikálna a subkortikálna demencia	1
Demencia pri Alzheimerovej chorobe	1
Bipolárna afektívna choroba	1
<b>Spolu</b>	<b>88</b>

Z tabuľky „Rozdelenie prijímateľov sociálne služby podľa diagnóz“ je zrejmé, že v našom zariadení prevládajú PSS so stredne ťažkou duševnou zaostalosťou 28 a schizofréniou 34 PSS a tento údaj sme zohľadnili aj pri plánovaní budúcich služieb.

Tabuľka č. 15 **Spôsobilosť na právne úkony:**

Spôsobilosť na právne úkony	Počet PSS
Spôsobilí na právne úkony	19
Čiastočne pozbavení spôsobilosti na právne úkony	14
Úplne pozbavení spôsobilosti na právne úkony	55

Graf k tabuľke č. 15

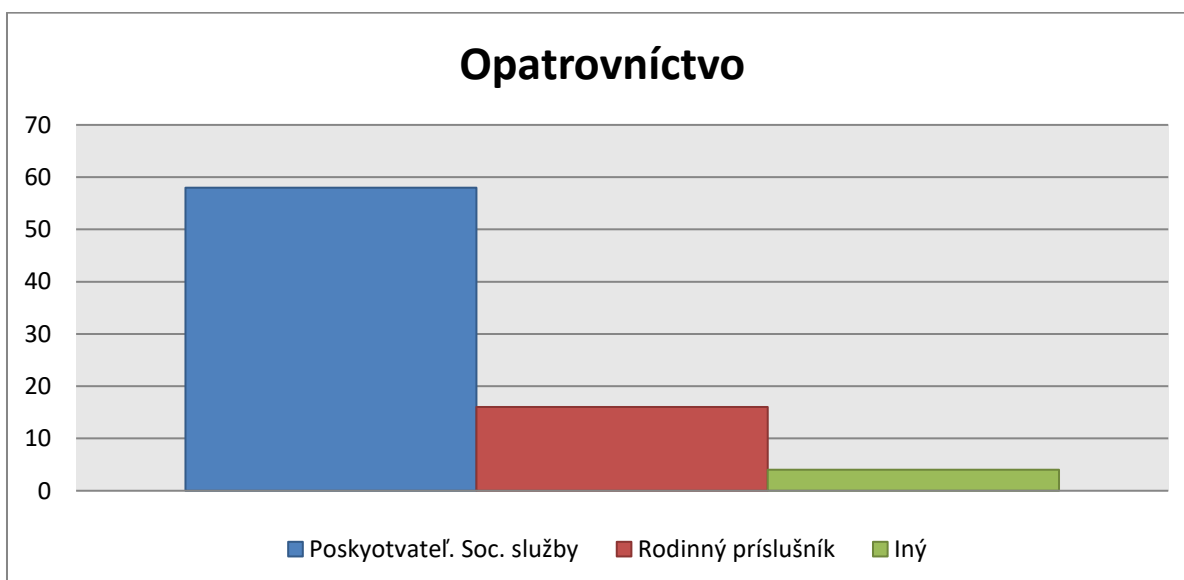


Z tejto tabuľky vyplýva, že až 55 PSS je úplne zbavených spôsobilosti na právne úkony a u 12 PSS je obmedzená spôsobilosť na právne úkony, čo spolu predstavuje až 69 PSS. Z tohto počtu je obec 13 klientkam, zariadenie opatrovníkom až pri 40 klientkach a rodinný príslušník len u 16 klientkach. Položka iné v tabuľke č. 15 predstavuje vo väčšine prípadov obecné úrady. Postupne sa snažíme o zmenu tohto nepriaznivého stavu, aby sa vrátila alebo len obmedzila spôsobilosť na právne úkony PSS.

Tabuľka č. 16 **Opatrovníctvo**

Poskytovateľ soc. služby	Rodinný príslušník	Iný
40	16	13

Graf k tabuľke č. 16

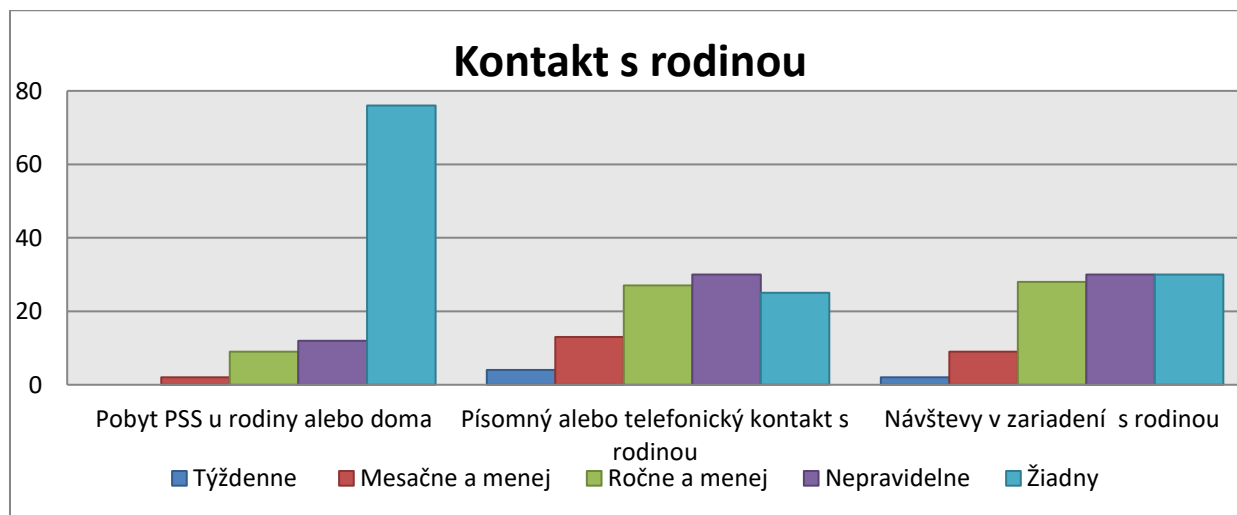


V našom zariadení je 69 PSS pozbavených spôsobilosti na právne úkony, z ktorých až v 40 prípadoch je opatrovníkom zariadenie. Momentálne pracujeme na zmene tejto skutočnosti a postupne podávame návrhy na zmenu opatrovníka pričom navrhujeme, aby sa opatrovníkom stal v prvom rade rodinný príslušník PSS. Pokiaľ toto nie je možné, opatrovníkom sa stane obec prípadne mesto podľa adresy trvalého bydliska PSS.

Tabuľka č. 17 **Rodinná situácia PSS**

Pobyt PSS u rodiny alebo doma	Týždenne	Mesačne a menej	Ročne a menej	Nepravidelne	Žiadny
Počet PSS	0	3	9	10	66
Písomný alebo telefonický kontakt s rodinou	Týždenne	Mesačne a menej	Ročne a menej	Nepravidelne	Žiadny
Počet PSS	5	13	23	26	21
Návštevy v zariadení s rodinou	Týždenne	Mesačne a menej	Ročne a menej	Nepravidelne	Žiadne
Počet PSS	2	10	24	26	26

Graf k tabuľke č. 17



V našom zariadení sa komunikácia s rodinnými príslušníkmi realizuje viacerými spôsobmi, a to: telefonicky, osobnou korešpondenciou, využitím sociálnych sietí alebo osobným stretnutím. Niektorí prijímatelia majú svoje mobilné telefóny, prostredníctvom ktorých udržiavajú kontakty so svojou rodinou a priateľmi. Napriek všetkým snahám o udržanie a rozvíjanie kontaktov s rodinou je tento záujem nízky. Stretli sme sa už aj s názorom zo strany rodiny, že neradi chodia na návštevu a vidia na jednom mieste toľko „chorých ľudí“. Preto veríme, že



deinštitucionalizácia nášho zariadenia zmení aj postoj rodinných príslušníkov a budú PSS vidieť v inom svetle.

## **2. Hodnotenie potrebnej miery podpory**

Výsledky hodnotenia sú nevyhnutné pri plánovaní ďalšej podpory - identifikujú prijímateľov s vysokou, strednou a nízkou mierou nevyhnutnej podpory a tým umožňujú poskytovateľovi ponúknuť takú podporu, ktorú nevyhnutne aktuálne potrebuje. Toto hodnotenie pritom zamedzí poskytovaniu zbytočne vysokej podpory prijímateľovi, ktorá by mu mohla brániť v rozvoji. Zisťovanie miery nevyhnutnej podpory má nezastupiteľné miesto v rámci poskytovania sociálnej služby aj preto, že počet zamestnancov by mal vždy vychádzať z potrieb prijímateľov. Sociálne služby budú prispôsobené individuálnym potrebám každého prijímateľa.

V súčasnosti posudzovanie miery nevyhnutnej podpory PSS v domove sociálnych služieb je stanovené zákonom č. 448/2008 Zb. z. V zmysle ustanovení tohto zákona je potrebné, aby klient žijúci v domove sociálnych služieb mal stupeň odkázanosti na sociálnu službu V. až VI. Všetky PSS v našom zariadení majú momentálne stupeň odkázanosti č. VI., čo znamená, že pri väčšine úkonov odkázané na pomoc inej osoby. Tabuľka č. 17 je dôkazom toho, že v skutočnosti to tak nie je.

V súvislosti s prípravou na proces deinštitucionalizácie a tvorby transformačného plánu vykonalo zariadenie aktuálne zisťovanie miery nevyhnutnej podpory prijímateľiek sociálnych služieb v období november a december 2019. Zisťovania sa zúčastnilo 99 prijímateľiek. V nasledujúcej tabuľke sú uvedené súhrnné výsledky, ktoré sú zároveň podkladom pre rozhodovanie vedenia zariadenia o navrhovanej štruktúre budúcich sociálnych služieb. Pre každú jednu PSS sme vypracovali dotazník Posudzovanie miery nevyhnutnej podpory prijímateľov sociálnych služieb.

Tabuľka č. 18 **Posudzovanie miery nevyhnutnej podpory**

Vek PSS	Spôsobilosť na právne úkony		Miera podpory		Návrh druhu sociálnej služby	
	úplne pozbavená	30	vysoká	21	ŠZ	36
nad 60 rokov	obmedzená spôsobilosť	1	stredná	8	ZPB	0
	svojprávna	5	nízka	1	PSB	0
	úplne pozbavená	25	vysoká	19	ŠZ	25
do 60 rokov	obmedzená spôsobilosť	13	stredná	29	ZPB	24
	svojprávna	14	nízka	10	PSB	3
<b>Spolu:</b>		<b>88</b>		<b>88</b>		<b>88</b>

VYSVETLIVKY: Návrh druhu sociálnej služby: ŠZ = špecializované zariadenie, ZPB = podporované bývanie, PSB = podpora samostatného bývania

Pri posudzovaní miery nevyhnutnej podpory PSS sme použili dokument Ministerstva práce sociálnych vecí ČR Posudzování míry nezbytné podpory uživatelů. Tento dokument predstavuje nástroj na vyhodnotenie potrebnej miery podpory prijímateľov sociálnej služby v každodenných situáciách, spôsob jeho použitia a vyhodnotenia.

### **3. Analýza potrieb, predstáv, snov klientov**

V DSS FEMINA sa poskytujú sociálne služby v súlade so základnými ľudskými právami a slobodami, prirodzenou ľudskou dôstojnosťou a princípmi nediskriminácie v prostredí, ktoré si PSS sám vybral. Sme si vedomí toho, že v podmienkach inštitúcie nie je vždy možné zabezpečiť individuálne potreby našich PSS v súlade s ich právami a požiadavkami.

Analýza potrieb, predstáv a snov prijímateľov prebieha v pravidelných intervaloch a podľa aktuálneho stavu konkrétnych prijímateľov v rámci individuálneho plánovania. Na účely analýzy sme použili vyššie uvedený dokument Ministerstva práce a sociálnych vecí ČR.

Na základe dotazníkov, rozhovorov a pozorovaní sme zistili, že PSS potrebujú viac súkromia, chcú byť ubytovaní v jedno alebo dvojlôžkových izbách s vlastným sociálnym zariadením, ktoré si zariadia podľa svojich predstáv, potrebujú väčšiu samostatnosť. Je pre nich dôležitý kontakt s rodinou, s ktorou by mohli tráviť viac času v rodinnejšom prostredí, kde by ich nerušili ďalší PSS. Chcú ešte pomáhať, byť nápomocní, realizovať sa vo svojom okolí, vyjadriť svoj názor a byť vypočutý. Aj keď žijú mimo domova, stále potrebujú mať väzby so svojou rodinou a známymi. Snívajú o mieste, ktoré im bude pripomínať domov a rodinné prostredie.

Niektoré prijímateľky vyjadrili aj záujem o začlenenie do primeranej formy práce (zamestnania) a záujem získať tak finančné zdroje na skvalitnenie svojho života a lepšie uspokojovanie svojich potrieb.

Zariadenie postupne pripravuje prijímateľky s takýmito záujmami na budúce začlenenie do komunity (formou cvičného bývania a posilňovaním ich schopnosti sebaobsluhy) ako aj budúce zamestnanie (formou cvičného zamestnávania v novovytvorenom tréningovom pracovisku umiestnenom mimo zariadenia v prostredí komunity).

### **4. Individuálne plánovanie**

V našom zariadení máme vypracované individuálne plány prijímateľiek „šité na mieru“, podľa ich potrieb, požiadaviek a schopností. Individuálny plán je konečnou podobou výsledku procesu plánovania, ktorý vytvára prijímateľ v spolupráci so svojím kľúčovým pracovníkom, ktorého si sám určí. Individuálne plánovanie je nástrojom spolupráce medzi prijímateľom sociálnych služieb a tými, ktorí mu podporu poskytujú. Je to proces, v priebehu ktorého je s prijímateľom plánovaný priebeh poskytovania sociálnej služby. Definuje sa pri ňom cieľ, ktorý chcú prijímateľa prostredníctvom sociálnej služby dosiahnuť. V závislosti od dohodnutého cieľa sú potom zadefinované konkrétne kroky, ktoré vedú k jeho naplneniu. Individuálne plánovanie je orientované na kvalitu života jednotlivca a je pri ňom nevyhnutné rešpektovať princípy normality, autonómie, rešpektu a rovnosti. Začína sa prostredníctvom rozhovoru s

prijímateľom, pri ktorom sa zisťujú jeho očakávania a požiadavky. Kľúčový pracovník sprevádza a podporuje prijímateľa tak, aby sa v čo najväčšej miere naplnili ciele individuálneho plánovania. Zisťuje, ktoré osoby ho dokážu podporiť a zároveň sa snaží získať si jeho dôveru. Kľúčový pracovník sa snaží, aby dobre poznal prijímateľa ako aj jeho životnú situáciu. Poskytuje mu pomoc a kontakt s inými ľuďmi, ktorí by mohli byť preňho zdrojom prirodzenej, ale aj odbornej podpory. Individuálny plán je stanovený tak, aby umožňoval prijímateľovi sociálnej služby čo najplnohodnotnejšiu účasť na sociálnom, kultúrnom, ekonomickom živote v spoločnosti. Úlohou je prijímateľa motivovať k samostatnosti a k aktivite. Súčasťou individuálneho plánu je rizikový plán.

V súčasnosti sa PSS pri svojom rozhodovaní vo veľkej miere opierajú o svojich kľúčových pracovníkov. Boja sa sami rozhodovať. Aj keď ich rozhodnutia sú väčšinou dobré, majú obavu, či sa rozhodli správne. Po procese transformácie si PSS sám určí svoje žitie podľa seba a vlastne ako to on uzná sám za vhodné. Sám si rozdelí svoj čas podľa toho, ako si zvolí potreby pre svoje samostatné fungovanie. Bude zodpovedný za svoje rozhodnutia a ich následky, z čoho vyplývajú aj dané riziká. Nový začiatok, nová etapa v ich živote bude znamenať znova adaptovanie sa do bežného života. Prijímateľ bude pripravený samostatne fungovať a rozvíjať svoje schopnosti a zručnosti. Riziká budú spracované v individualnom pláne po spoločnej konzultácii prijímateľa, kľúčového pracovníka a celého okolia, v ktorom sa bude integrovať.

Proces transformácie vyžaduje prehodnotenie individuálneho plánu jednotlivých prijímateľiek sociálnych služieb tak, aby boli do nich implementované ciele súvisiace s budúcimi poskytovanými službami, začlenením do komunity, a zároveň navrhnuté konkrétne kroky smerujúce k príprave konkrétnej prijímateľky sociálnych služieb na novú situáciu (vhodné formy aktivizácie, pracovných zručností a zamestnania, rozvoja osobných, sociálnych a pracovných zručností).

Naším cieľom v procese DI je, aby PSS boli nielen subjektom rozhodovania, ale aby sa svojou účasťou aktívne podieľali na celom procese transformácie. Dôkazom tejto skutočnosti je, že PSS je zároveň aj členkou transformačného tímu a podieľa sa na tvorbe transformačného plánu.

## **II. Plán ako pripraviť prijímateľov na transformáciu**

### **Podpora jednotlivcov a skupín pri prechode do komunity**

Prechod z inštitucionálnej na komunitnú starostlivosť v systéme sociálnych služieb bude pre naše PSS veľkou zmenou. Zmení sa im takmer celý doterajší spôsob života. Pokiaľ tento proces zmeny nebude starostlivo naplánovaný a realizovaný, môže mať pre našich PSS veľmi negatívne dôsledky. Musí byť realizovaný v súlade s individuálnym plánom, ktorý má v našom zariadení vypracovaný každý PSS. V rámci prípravy PSS v našom zariadení sme sa na začiatku zamerali hlavne na vzájomnú komunikáciu. S PSS dennodenne komunikujeme o tom, aké zmeny v ich živote ich čakajú a čo im prinesú do života. Mávame "Radu klientov", kde sa tiež venujeme téme deinštitucionalizácie sociálnych služieb. PSS mali tiež možnosť sledovať videá o živote PSS, ktorí

už prešli na komunitný spôsob života. Niektoré PSS z nášho zariadenia navštívili integračné centrum "Podporný kruh" v Bratislave, kde si mali možnosť vyskúšať prácu v jednotlivých dielňach, čo malo pozitívny vplyv na ich motiváciu, aby si aj oni mohli v budúcnosti takto zarobiť. Tiež navštívili kaviareň "Radnička", ktorá je chránenou dielňou a vytvára podmienky pre stabilnú a zmyslupnú prácu pre ľudí s mentálnym postihnutím na voľnom trhu práce. Sú tu zamestnaní ľudia s mentálnym postihnutím ako čašníci a s dvomi z nich mali možnosť aj sa porozprávať. Tiež si tu mohli pozrieť prezentačno-predajnú výstavku prác chránených dielní a zariadení sociálnych služieb „Radničkine trhy“. Naše zariadenie má zriadené tréningové pracovisko v obci Veľký Blh. Prostredníctvom tohto pracoviska chceme zistiť, ktoré PSS sú schopné chodiť pravidelne a načas do práce a tiež tu vydržať stanovený počet hodín. Toto pracovisko funguje od 1. decembra 2019 a je rozdelené na dve časti. V prvej je krajčírka dielňa a v druhej sa pečú oblátky. V priebehu roka 2020 sme zaevidovali 9 prijímateľiek sociálnej služby na úrade práce s cieľom využiť nástroje trhu práce na ich zamestnanie.

Súčasťou prípravy PSS je aj naplánovanie presťahovania do nových objektov komunitného typu. Po určení lokalít a miest, kde budú vybudované domácnosti, bude proces prechodu pokračovať zoznamovaním sa PSS s konkrétnym miestom ich nového bývania: zoznámenie s okolím, susedmi, mapovanie terénu, využitie nadväzných sociálnych služieb a relevantných verejných služieb v mieste bydliska, účasť na kultúrnom živote a pod. Je vhodné aj umožniť PSS, aby sa zoznamovali so stavbou a okolím v priebehu jej realizácie. Počas tejto fázy je potrebné zamerať sa na skupiny PSS, ktoré budú tvoriť jednu domácnosť. Naplánovať spoločné aktivity v rámci adaptácie, aby sa predišlo prípadným problémovým situáciám a konfliktom. V prípade vyskytnutia sa problémov počas prípravnej fázy, bude možnosť výberu PSS do domácnosti modifikovať na základe rešpektovania ich prania a tým predísť konfliktom a zlej adaptácii v domácnosti. Bude dôležité, aby prijímateľ súhlasil s novým prostredím, do ktorého bude adaptovaný. Prípadne si vyberie z možností, kde by chcel žiť a s kým by chcel žiť v spoločnej domácnosti, aby sa zabránilo konfliktom a aby si navzájom rozumeli, pomáhali si a rešpektovali jeden druhého.

Stratégia zapojenia rodiny a príbuzných PSS spočíva v odovzdávaní informácií, ktoré budú pre nich aktuálne, spätná väzba, zníženie obáv. Už na začiatku bude vhodné ich zapojiť do celého procesu možnosťou návštevy budúcich lokalít, návštevy zariadenia podobného typu. Vo fáze presunu bude dobré ponúknuť príbuzným možnosť zúčastniť sa na presťahovaní PSS a zariaďovaní domácností, zapojiť rodiny a príbuzných do spoločenského života domácností.

Tabuľka č. 19

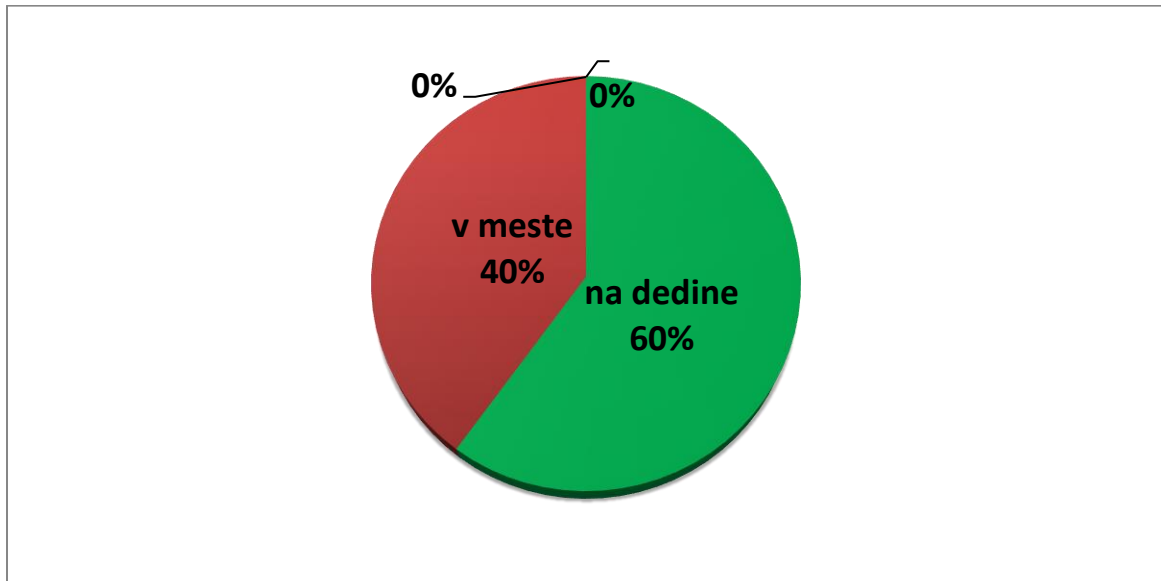
Aktivita	Časový rámec	Zodpovednosť	Poznámky
Komunikácia s PSS prostredníctvom „Rady klientov“	počas celého procesu DI	sociálne pracovníčky	
Účasť prijímateľky sociálnej služby na konzultáciách v súvislosti s DI a tvorbe transformačného plánu	počas celého procesu DI	prijímateľka sociálnej služby	
Účasť PSS na supervízii	počas celého procesu DI	prijímateľka sociálnej služby	
Informovanosť PSS prostredníctvom rozhovorov, videí, časopisov, internetu o DI	počas celého procesu DI	riaditeľka vedúca sociálno-zdravotného úseku sociálne pracovníčky	
Návšteva integračného centra „Podporný kruh“ v Bratislave	november 2019	riaditeľka	
Návšteva chránenej dielne „Kaviareň Radnička“ v Bratislave	november 2019	riaditeľka	
Zriadenie tréningového pracoviska v obci Veľký Blh	december 2019	vedúca sociálno-zdravotného úseku	
Evidencia na úrade práce, sociálnych vecí a rodiny	február 2020	sociálne pracovníčky	evidencia 9 PSS
Návšteva zariadenia v ČR, ktorá prešla procesom DI	máj 2020	riaditeľka	Zrušené z dôvodu šírenia COVID-19

Z uvedeného textu ako aj z údajov tabuľky č. 19 vyplýva, že všetky naše aktivity smerujú k tomu, aby PSS žijúci v našom zariadení boli čo najviac informovaní a zapojení do života zariadenia, podieľali sa na tvorbe transkormáčného plánu. Tiež pracujeme intenzívne na tom, aby mali čo najviac informácií o pripravovanej deštitucionalizácii zariadenia, aby prekonalí obavy zo života v komunite. Našou snohou je prostredníctvom aktivít ich viesť k tomu, aby sa plynule dokázali zaradiť na trh práce.

## 4 Zdroje v komunite

Pri plánovaní nových služieb, bolo nevyhnutné individuálnymi pohovormi s prijímateľmi SS zistiť ich potreby a predstavy o tom, kde a ako chcú žiť. V prvom rade sme potrebovali zistiť aké majú predstavy o svojom budúcom živote. Jednou zo základných otázok bolo, či chcú žiť v meste alebo na vidieku.

Graf predstavuje výsledok zisťovania potrieb a predstáv PSS o tom, kde chcú žiť:



Pri vytypovaní vhodných lokalít sme museli zmapovať zdroje v komunite. Hlavným bodom bola občianska vybavenosť konkrétnej komunity, fyzická dostupnosť, možnosť sieťovania ďalších služieb súvisiacich s dennými aktivitami prijímateľov SS, pracovné uplatnenie prijímateľov SS prípadne voľno časové aktivity atď.

V rámci vytypovaných lokalít sme zisťovali možnosti kúpy vhodných nehnuteľností ( už existujúcich rodinných domov vhodných na rekonštrukciu) prípadne stavebných pozemkov v súlade s platnou legislatívou.

Jedným z najdôležitejších ukazovateľov vhodnosti lokality je kritérium získania vhodného pracovného miesta pre prijímateľov SS. Naše zariadenia sa žiaľ nachádza v okrese RS , ktorý sa dlhodobo zaraďuje medzi okresy s najvyššou mierou nezamestnanosti. V tomto okrese je akútny nedostatok pracovných miest . Okresný úrad práce v RS neeviduje takmer žiadne voľné pracovné miesta pre občanov so zdravotným postihnutím. Situácia na trhu práce je obzvlášť nepriaznivá v južných častiach regiónu. Pri hľadaní vhodných lokalít je táto skutočnosť jedným z kľúčových momentov. Ďalej sme prihliadali tiež na rešpektovanie vzťahových a rodinných väzieb prijímateľov SS, dostupnosť súčasných zamestnancov DSS, dostupnosť bežných verejných služieb v komunite, príležitosti pre voľno časové aktivity, možnosť napĺňanie duchovných potrieb.

Z uvedených dôvodov sú momentálne pre nás zaujímavé štyri lokality: obec Veľký Blh, okresné mesto Rimavská Sobota, Rimavské Janovce a obec Jesenské.

Tabuľka č. 20 **Mapovanie zdrojov dostupných v komunite (vybrané lokality)**

	<b>Veľký Blh</b>	<b>Ožďany</b>	<b>Rimavská Sobota</b>	<b>Širkovce</b>	<b>Jesenské</b>
Dostupnosť	Autobusové spoje	Autobusové spoje	Autobusové a vlakové spoje	Autobusové spoje	Autobusové a vlakové spoje
Vzdialenosť od okresného mesta	14,6 km	12,1 km	0 km	14 km	11,5 km
Zdravotná starostlivosť	Obvodný lekár, zubná ambulancia, gynekologická ambulancia	Obvodný lekár, zubná ambulancia, gynekologická ambulancia	Praktickí lekári, zubári, psychiatrické ambulancie, nemocnica, ....	Zabezpečená v Jesenskom	Obvodný lekár, zubná ambulancia, gynekologická ambulancia
Kultúrna	Kultúrny dom	Kultúrny dom	Kino, kultúrny dom (divadlá, koncerty, výstavy,..), knižnica, múzeum, atď.	Kultúrny dom	Kultúrny dom
Pracovné príležitosti	Obecný úrad	Obecný úrad Ožďany	Viac možností na zamestnanie	Obecný úrad Širkovce	Obecný úrad Jesenské
Maloobchodná sieť	Potraviny, lekáreň	Potraviny, lekáreň	Potraviny, lekárne, obuv, odevy, domáce potreby, drogéria, záhradkárske potreby,...	Potraviny	Potraviny, lekáreň, nábytok, textil záhradkárske a chov. potreby, ...
Služby	Poštové služby	Poštové služby, kaderníctvo, reštaurácia, opatrovateľská služba, ...	bankové , kuriérske, poštové, masáž, pedikúra, krajčírstvo, kaderníctvo, CVČ, reštaurácie, .....	Zabezpečené v Jesenskom	Poštové služby, kaderníctvo, bankové služby, reštaurácie
Prepravná služba	Áno	Áno	Áno	Áno	Áno
Donáška stravy	Áno	Áno	Áno	Áno	Áno
Ambulantné sociálne služby			Rehabilitačné stredisko OPORA G+N, Denný stac. OPORA G+N	Komunitný centrum v obci Širkovce	
Služby zamestnanosti			Úrad práce soc. vecí a rodiny		

Sociálne služby	Domov sociálnych služieb		Domov dôchodcov a domov sociálnych služieb, zariadenie podporovaného bývania		
Komunitný plán	Áno*	Áno *	Áno *	Áno	Áno *
Debarierizačné úpravy v obci	Čiastočne realizované	Nie	Áno	Len v komunitnom centre	Čiastočne realizované

\*Komunitné plány jednotlivých lokalít – príloha č. 3

Tabuľka č. 21

<b>SWOT ANALÝZA KOMUNITY</b>	
<b>SILNÉ STRÁNKY</b>	<b>SLABÉ STRÁNKY</b>
<ul style="list-style-type: none"> <li>- Informovanosť samospráv v jednotlivých obciach o procese DI</li> <li>- Vysoký kredit zariadenia v lokalite</li> <li>- Záujem samospráv o kultúrne programy a výrobky predávané klientmi DSS</li> <li>- Vysoká miera začlenenia prijímateľiek SS do komunity Veľký Blh</li> </ul>	<ul style="list-style-type: none"> <li>- Nedostatočná informovanosť širokej verejnosti o procese DI</li> <li>- Nedostatočná informovanosť verejnosti o živote ľudí s hendikepom</li> <li>- Vysoké prevádzkové náklady na zabezpečenie chodu tréningových pracovísk</li> <li>- Obavy zo začlenenia prijímateľiek SS do komunity vo zvyšných dvoch komunitách</li> </ul>
<b>PRÍLEŽITOSTI</b>	<b>OHROZENIA</b>
<ul style="list-style-type: none"> <li>- Nadviazanie a intenzívna spolupráca so širšou komunitou</li> <li>- Možnosť získať „nového začiatku“ pre PSS</li> <li>- Vyhľadávanie vhodných pracovných príležitostí a podpora vzniku nových pracovných príležitostí</li> <li>- Zvýšená možnosť hľadať si zamestnanie pri viacerých prijímateľov SS</li> </ul>	<ul style="list-style-type: none"> <li>- Neprijatie a nepochopenie zo strany širokej verejnosti</li> <li>- Nepochopenie a nezáujem zo strany laickej verejnosti</li> <li>- Nedostatok pracovných príležitostí pre občanov so ZPS</li> </ul>



## 5 Nové služby

Pri plánovaní nových služieb sme vychádzali z návrhu Koncepcie rozvoja sociálnych služieb v Banskobystrickom samosprávnom kraji na roky 2019 – 2025 a strategickej vízie zariadenia, analýz potrieb prijímateľov a zdrojov v komunite. Jednou z národných priorít rozvoja sociálnych služieb v SR je deinštitucionalizácia sociálnych služieb. Táto priorita je v súlade aj s čl. 19 Dohovoru o právach ľudí so ZP, ktorý občanom so zdravotným postihnutím zaručuje právo na nezávislý život a začlenenie do spoločnosti. V zriaďovateľskej pôsobnosti BBSK má väčšina zariadení sociálnych služieb kapacitu vyššiu ako 40 miest. Spoločným cieľom národnej a regionálnej politiky je zabezpečiť prechod od inštitucionálnych ku komunitným službám. V rámci tohto procesu sa vytvoria a zabezpečia podmienky pre nezávislý život PSS v prirodzenom sociálnom prostredí komunity prostredníctvom komplexu kvalitných služieb vo verejnom záujme. Pri tvorbe tohto dokumentu sme vychádzali taktiež zo Stratégie deštitucionalizácie systému sociálnych služieb a náhradnej starostlivosti v SR ako aj Všeobecnej deklarácie ľudských práv prijatej Valným zhromaždením OSN.

Nové služby sme naplánovali tak, aby po transformácii zariadenia boli dodržané všetky princípy v súlade s Dohovorom o právach osôb so zdravotným postihnutím. Ide o tieto princípy:

- **Inklúzie** – poskytovanie služieb, ktoré je podmienené kvalitou fyzického prostredia v prirodzených spoločenstvách - komunitách, v ktorých sú dostupné ambulantné sociálne a verejné služby (objekty občianskej vybavenosti), napríklad priestory obvodného lekára, lekárne, predajne potravín, stravovacie zariadenia, školy, pošty, miestne úrady, kultúrne strediská, sakrálne stavby, športoviská a pod.
- **Aktivizácie** – transformáciou poskytovaných sociálnych služieb by mala byť dosiahnutá vyššia kvalita sociálnych služieb, ktorá by vo väčšej miere umožnila nezávislosť, možnosť zapojenia sa do pracovného procesu a samostatné rozhodovanie prijímateľov o svojom vlastnom živote.
- **Participácie** - začlenením prijímateľov sociálnych služieb do života komunity sa budú aktívne spolupodieľať na živote komunity, na susedských vzťahoch, na chode domácnosti a pod.
- **Prístupnosti** - tvorby nediskriminačného – bezbariérového prostredia sociálnych služieb, ktoré budú v súlade s princípmi univerzálneho navrhovania.
- **Nediskriminácie** – nediskriminačné fyzické prostredie je jednou z podmienok dosiahnutia inklúzie ľudí so zdravotnými a inými znevýhodneniami do každodenného života.
- **rešpektovania individuálnych potrieb prijímateľov** – pri poskytovaní odborných, obslužných a ďalších činností pri poskytovaní sociálnych služieb prijímateľovi sa bude vychádzať z jeho individuálnych potrieb, osobitostí a cieľov individuálnych plánov.
- **rešpektovania prirodzenej ľudskej dôstojnosti** – ktorý vyjadruje hodnotu prijímateľa sociálnych služieb ako bytosť rovnocennú, rovnoprávnú, slobodnú a autonómnu.

- **rovnakých príležitostí** – ktorého cieľom je zabezpečiť rovnosť príležitostí pre všetkých prijímateľov sociálnych služieb a predchádzanie všetkým formám diskriminácie ( na základe pohlavia, veku, zdravotného postihnutia, etnického pôvodu, náboženského vyznania, viery a sexuálnej orientácie).
- **flexibility služieb** (prijímatelia sa budú meniť, meniť sa budú aj ich potreby) - sociálne služby musia byť schopné reagovať na aktuálne potreby prijímateľov sociálnych služieb.

Prihliadajúc na štruktúru prijímateľov sociálnych služieb DSS FEMINA, v procese transformácie zariadenia plánujeme poskytovať 3 druhy služieb:

### 1. Špecializované zariadenia pre 30 prijímateľov sociálnych služieb.

V špecializovanom zariadení sa poskytuje sociálna služba fyzickej osobe, ktorá je odkázaná na pomoc inej fyzickej osoby a jej stupeň odkázanosti je najmenej V. V špecializovanom zariadení sa poskytujú sociálne služby uvedené v § 39 zákona č.448/2008 Z.z.

Zmeny fyzického prostredia a poskytovania sociálnej služby v novovybudovanom zariadení sociálnych služieb v obci Ožďany bude špecializovaným zariadením s kapacitou 30 miest, ktoré spĺňa kritériá univerzálneho navrhovania. V novovytvorenom špecializovanom zariadení budeme poskytovať všetky sociálne služby uvedené v § 39 zákona č. 448/2008 Z.z.

### 2. Zariadenia podporovaného bývania pre 54 prijímateľov sociálnych služieb

V zariadení podporovaného bývania sa poskytuje sociálna služby fyzickej osobe od 16 roku veku do dovŕšenia dôchodkového veku, ak je táto fyzická osoba odkázaná na pomoc inej fyzickej osoby a na dohľad, pod ktorým je schopná viesť samostatný život § 34 zákona č. 448/2008 Z.z.

Zmeny fyzického prostredia a poskytovania sociálnej služby v zrekonštruovanom objekte v obci Jesenské, kde sa budú nachádzať 2 domácnosti so samostatnými vchodmi s kapacitou 6 prijímateľov (celková kapacita objektu predstavuje 12 prijímateľov).

Zmeny fyzického prostredia a poskytovania sociálnej služby v novovybudovanom objekte v obci Širkovce, kde sa budú nachádzať 2 domácnosti so samostatnými vchodmi s kapacitou 6 prijímateľov (celková kapacita objektu predstavuje 12 prijímateľov).

Zmeny fyzického prostredia a poskytovania sociálnej služby v novovybudovanom objekte v okresnom meste Rimavská Sobota, kde sa bude nachádzať 2 domácnosť s s kapacitou 12 prijímateľov.

V obci Veľký Blh plánujeme umiestniť 3 zariadenia ZPB komunitného typu s kapacitou 18 PSS.

V novovytvorených zariadeniach podporovaného bývania budeme poskytovať všetky sociálne služby uvedené v §34 zákona č. 448/2008 Z.z.

### **3. Podpora samostatného bývania pre 4 prijímateľky sociálnych služieb**

Podpora samostatného bývania je sociálna služba na podporu samostatnosti, nezávislosti a sebestačnosti fyzickej osoby zameraná najmä na pomoc pri prevádzke domácnosti, pomoc pri hospodárení s peniazmi, podporu pri organizovaní času, podporu pri zapojení sa do spoločenského a pracovného života, podporu rozvoja osobných záujmov, predchádzanie a riešenie krízových situácií, podporu spoločensky primeraného správania (§ 57 zákona č. 448/2208 Z.z.).

Zmeny fyzického prostredia a poskytovania sociálnej služby v 2 bytoch v okresnom meste Rimavská Sobota s kapacitou 4 prijímateľky sociálnej služby.

Ďalším druhom služby, ktoré zariadenie plánuje poskytovať PSS ako aj obyvateľom komunity je:

**A) Centrum denných aktivít**, ktoré plánujeme zriadiť v Rimavskej Sobote a v obci Veľký Blh kde bude sídliť väčšina špecializovaných zariadení.

V centre denných aktivít plánujeme poskytovať nasledujúce služby:

1. Špeciálne sociálne poradenstvo
2. Sociálnu rehabilitáciu
3. Služby krízovej intervencie
4. Služby fyzioterapeuta
5. Záujmová a krúžková činnosť

**Činnosť Centra denných aktivít bude zameraná najmä na:**

- poskytovanie základného sociálneho poradenstva pre členov Centra, návštevníkov centra, ako aj pre organizácie tretieho sektora mesta a regiónu.
- zapájanie jeho členov do aktívnej práce v záujmových krúžkoch
- vytváranie pozitívneho a inšpirujúceho prostredia pre svojich členov
- podporu a aktivizáciu všetkých jej členov podľa ich schopností a možností, neformálne vzdelávanie, efektívnu medzigeneračnú komunikáciu, zapájanie do verejného života rešpektujúc ich individuálne potreby
- rozvíjanie spolupráce s ich rodinami, inými komunitami, rôznymi organizáciami a inštitúciami podľa potreby
- usporadúvanie besied, prednášok, workshopov na rôzne odborné témy
- aktívne prispievať k prevencii sociálneho vylúčenia znevýhodnených skupín obyvateľstva
- poskytnutie priestorov na sebarealizáciu, neformálne vzdelávanie, organizovanie stretnutí, kultúrnych, relaxačných a voľnočasových aktivít
- organizovanie spoločných zájazdov, zdravotných vychádzok do voľnej prírody, jubilejných osláv, usporiadanie spoločenských zábav a posedení podľa potrieb a záujmu členov centra.

- spoluprácu centra s inými organizáciami tretieho sektora vo vybraných lokalitách regiónu, pri dobrovoľníckych aktivitách v prospech mesta/obce alebo v prospech určených fyzických osôb (osamelých, chorých seniorov, ..)

V obci Veľký Blh kde bude sústredená väčšina špecializovaných zariadení plánujeme využívať služby obecného komunitného centra. PSS plánujeme prepravovať do centra denných aktivít špeciálne upravenými motorovými vozidlami.

Pri plánovaní denných aktivít PSS by sme radi priblížili ich život k životu bežného človeka, preto by sme radi spolupracovali:

- so Špeciálnou základnou školou v Rimavskej Sobote, ktorej súčasťou je aj Praktická škola, kde môžu študovať aj dospelí občania so zdravotným postihnutím. Túto formu štúdia momentálne navštevuje jedna naša prijímateľka.
- so ZUŠ Rimavská Sobota, ktorú už druhý rok navštevujú 2 naše prijímateľky
- so Združením príbuzných a priateľov duševne chorých OPORA G+N - Dom duševného zdravia Rimavská Sobota
- so Strednou odbornou školou obchodu a služieb Rimavská Sobota

Samozrejme aj naďalej budeme rozvíjať spoluprácu s mestom a obecnými úradmi v ktorých budeme etablovaní.

## **B) Služby zamestnanosti a podporovaného zamestnávania**

V súlade s individuálnymi plánmi našich PSS, podľa ich schopností a záujmu plánujeme aktívne vyhľadávať možnosti pre ich uplatnenie na trhu práce, prípadne v chránených dielnich a sociálnych podnikoch.

Okres Rimavská Sobota sa však dlhodobo radí v rámci SR na prvé miesto v počte nezamestnaných. Úrad práce v Rimavskej Sobote eviduje minimálne množstvo voľných pracovných miest prevažne v ťažko obsaditeľných pracovných pozíciách. Úrad práce v Rimavskej Sobote momentálne neeviduje ani jedno pracovné miesto pre občanov so zmenenou pracovnou schopnosťou a taktiež nie je aktívna žiadna agentúra podporovaného zamestnávania.

Doterajšie a plánované aktivity zamerané na oblasť zamestnávania prijímateľov nášho zariadenia:

- 13 PSS pracuje v tréningovej dielni v obci Veľký Blh
- 9 PSS vedených v evidencii Úradu práce ako uchádzať o zamestnanie v roku – jedna prijímateľka od roku 2019 a 8 PSS od roku 2020
- Jedna prijímateľka sa pripravuje na profesiu kuchár-čaišník
- Spolupráca s firmou MAD šitie autopoťahov, možnosť zamestnávania našich PSS
- Vytvorenie sociálneho podniku – práčovňa, kde budú zamestnávané naše PSS
- Spolupráca s ÚPSVR Rimavská Sobota

- Spolupráca s ďalšími organizáciami vo vytypovaných lokalitách
- Vyhľadávanie potenciálnych zamestnávateľov v okruhu nových komunitných bývaní

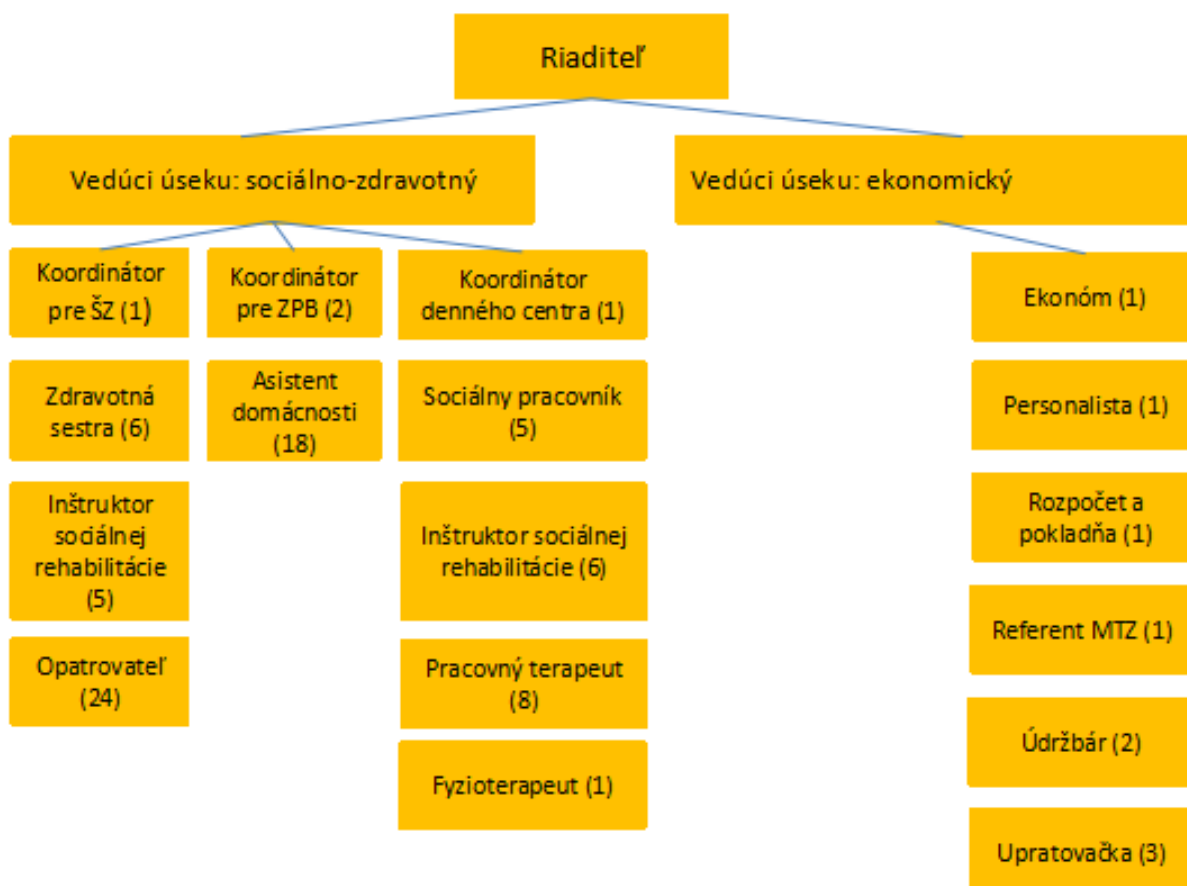
Domov sociálnych služieb s celoročným pobytom ako jedna z foriem poskytovaných služieb bude naďalej zachovaná, kým celé naše zariadenie neprejde procesom deinštitucionalizácie.

DSS FEMINA Veľký Blh neplánuje poskytovať iné než vyššie uvedené druhy a formy sociálnych služieb. Poskytovanie doplnkových sociálnych služieb plánujeme nahradiť aktívnym vyhľadávaním a vytváraním príležitostí na využívanie verejných služieb dostupných v komunite (služieb zamestnanosti, zdravotnej starostlivosti, vzdelávacích aktivít, ....).

## 6 Personálna oblasť

Pre prijímateľov sociálnych služieb ako aj pre zamestnancov je nevyhnutná dostatočná informovanosť o procese deštitucionalizácie. V tejto oblasti bude potrebné ďalšie vzdelávanie súčasných zamestnancov. V procese transformácie bude nevyhnutné zvýšenie počtu zamestnancov najmä tých, ktorí sú v priamom kontakte s prijímateľom sociálnej služby. Dôvodom zvyšovania počtu zamestnancov je významná individualizácia poskytovanej služby v komunitných podmienkach. Je potrebné počítať s tým, že niektoré doterajšie pracovné pozície zaniknú.

Tabuľka č. 22 **Organizačná štruktúra Domova sociálnych služieb FEMINA Veľký Blh po transformácii**



Z dôvodu naplnenia cieľov transformácie bude potrebné, aby počet a štruktúra zamestnancov vychádzala z reálnych potrieb PSS. Personálne zmeny budú najvýraznejšie v:

- komunitných domácnostiach – bude potrebné navýšiť počet zamestnancov v jednotlivých komunitných domácnostiach

**V špecializovanom zariadení** bude potreba navýšiť počet zamestnancov v jednotlivých domácnostiach. Súčasní prijímatelia sociálnych služieb v našom zariadení sú ľudia, ktorí sú takmer celoživotne inštitucionalizovaní, z čoho vychádza ich potreba vysokej miery podpory. V týchto domácnostiach bude potrebné zabezpečiť nepretržitú prevádzku s cieľom poskytovať kvalitné sociálne služby. Táto skutočnosť vytvára zvýšené nároky na počet zamestnancov cca 36 zamestnancov.

**V zariadení podporovaného bývania** budú žiť PSS, ktorí väčšinu života strávili tiež v inštitúciách, a preto spočiatku budú potrebovať podporu počas celého dňa, niektoré domácnosti aj v noci. Z toho dôvodu bolo potrebné stanoviť počet zamestnancov na cca 20 zamestnancov.

**V centre denných aktivít** plánujeme PSS ako aj obyvateľom vytypovaných komúnit ponúkať sociálne poradenstvo, rôzne druhy pracovných terapií, sociálnu rehabilitáciu, fyzioterapiu a ďalšie aktivity smerujúce k plnohodnotnému využívaniu voľného času. Predpokladaný počet zamestnancov je cca 21 zamestnancov.

Prijímatelia na zabezpečenie denných aktivít budú využívať aj zdroje komúnit.

Plánované zmeny pôvodného ekonomicko-prevádzkového úseku DSS FEMINA predpokladajú zníženie počtu zamestnancov:

- Ekonomický úsek a vedenie organizácie – zmeny neplánujeme
- Prevádzkový úsek - tu by mali nastať najväčšie zmeny, pretože mnohé činnosti v domácnosti si budú prijímatelia vykonávať samostatne, samozrejme s podporou zamestnancov. Niektoré činnosti budú zabezpečované dodávateľsky. Úplne zanikne stravovacia prevádzka - stravu plánujeme zabezpečovať dodávateľsky na základe ponuky v konkrétnej lokalite. Niektoré jedlá si budú PSS pripravovať samostatne, samozrejme s podporou zamestnancov. Ako možnosť pre túto skupinu zamestnancov, v prípade, že budú mať záujem naďalej pracovať v sociálnych službách vidíme rekvalifikáciu /pracovný terapeut, opatrovatel'/.

#### **Personálna stratégia – nové služby**

Pri zabezpečovaní nových služieb bude nevyhnutné navýšenie počtu odborných zamestnancov. Po úplnej transformácii zaniknú niektoré obslužné pracovné pozície, napr. kuchári, robotníčka v práčovni. Napriek tomu by sme radi aj naďalej zamestnávali čo najväčší počet súčasných zamestnancov. Tí, ktorí budú vyhovovať stanoveným podmienkam a budú u nás mať záujem aj naďalej pracovať, sa budú rekvalifikovať na odborných pracovníkov. Touto

rekvalifikáciou súčasných zamestnancov však nedosiahneme počet zamestnancov, ktorých by sme potrebovali, a preto budeme musieť osloviť uchádzačov o zamestnanie, ktorých máme v našej evidencii ako aj v evidencii úradu práce. Celkom by novú službu malo zabezpečovať 87 zamestnancov.

Tabuľka č. 23 Porovnanie počtu zamestnancov pred a po transformácii

Úsek	Funkcia	Počet pred transformáciou	Počet po transformácii
	Riaditeľ	1	1
<b>Sociálno - zdravotný</b>	vedúci úseku, sociálny pracovník, manažér kvality	1	1
	Koordinátor	0	4
	sociálny pracovník	4	5
	Fyzioterapeut	0	1
	inštruktor sociálnej rehabilitácie	9	11
	pracovný terapeut	4	8
	asistent domácnosti	0	18
	zdravotná sestra	1	6
	zdravotnícky asistent	5	0
	opatrovateľ	11	24
<b>Prevádzkovo - ekonomický</b>	vedúci úseku, správca, metrológ	1	1
	ekonóm	1	1
	mzdy, personalistika, archív	1	1
	referent stravovacej prevádzky	1	0
	Rozpočet a pokladňa	0	1
	skladník, pokladník	1	0
	Referent MTZ	0	1
	hlavná kuchárka	1	0
	kuchárka	2	0
	pomocná kuchárka	3	0
	Vrátnik	1	0
	upratovačka	4	3
	práčovňa	2	0
	údržbár	2	2
	<b>Spolu</b>		<b>56</b>

Etický kódex DSS FEMINA Veľký Blh je vyjadrením základných etických pravidiel a noriem správania sa, ktorý platí pre zamestnancov Domova sociálnych služieb FEMINA Veľký Blh. Etický kódex upravuje profesionálnu etiku správania sa zamestnancov DSS FEMINA v súlade s platnými právnymi predpismi, základnými ľudskými právami, zákonníkom práce, antidiskriminačným zákonom a uznávanými hodnotami, dodržiavaním ktorých chráni záujmy zdravotne a sociálne znevýhodnených osôb a zamestnancov. Určuje vzájomné vzťahy zamestnancov a prijímateľov sociálnych služieb k vonkajšiemu prostrediu. Etický kódex DSS FEMINA Veľký Blh sa vzťahuje na všetkých zamestnancov, vrátane riadiacich pracovníkov, dobrovoľníkov, zamestnancov vo výkone prác na dohodu, študentov vo výkone praxe.

Tabuľka č. 24 **Personálne zabezpečenie novovzniknutých domácností a centra denných aktivít**

	<b>Riaditeľ</b>	<b>1</b>
<b>Úsek sociálno – zdravotný</b>		
	Vedúci sociálno-zdravotného úseku	1
<b>Špecializované zariadenie</b>		
<b>ŠZ Ožďany pre 30 PSS</b>	Koordinátor pre ŠZ	1
	Inštruktor sociálnej rehabilitácie	5
	Zdravotná sestra	6
	Opatrovateľ	24
<b>Zariadenie podporovaného bývania</b>		
<b>ZPB Rimavská Sobota 1 domácnosť pre 6 PSS</b>	Koordinátor pre ZPB	0,5
	Asistent domácnosti	2
<b>ZPB Jesenské 2 domácnosti po 6 PSS</b>	Koordinátor pre ZPB	0,5
	Asistent domácnosti	4
<b>ZPB Širkovce 2 domácnosti po 6 PSS</b>	Koordinátor pre ZPB	0,5
	Asistent domácnosti	4
<b>ZPB Veľký Blh 3 domácnosti po 6 PSS</b>	Koordinátor pre ZPB	0,5
	Asistent domácnosti	8
<b>Centrum denných aktivít</b>		
<b>Rimavská Sobota</b>	Koordinátor denného centra	1
	Sociálny pracovník	5
	Inštruktor soc. rehabilitácie	6
	Pracovný terapeut	8
	Fyzioterapeut	1
<b>Úsek ekonomicko-prevádzkový</b>		
	Vedúci ekonomicko-prevádzkového úseku	1
	Ekonom	1
	Personalista	1
	Rozpočet a pokladňa	1
	Referent MTZ	1
	Údržbár	2
	Upratovačka	3
<b>Spolu</b>		<b>89</b>

**Vzdelávanie, tréning, rekvalifikácia, supervízia zamestnancov**



Proces deinštitucionalizácie je v DSS FEMINA podporovaný cieleným vzdelávaním členov transformačného tímu prostredníctvom partnerov projektu a systematickým zvyšovaním kvalifikácie zamestnancov. Súčasťou celého procesu sú aj pravidelné supervízie jednak zariadenia ako celku a tiež aj zamestnancov a klientov (skupinové, individuálne). Vytvorenie nových služieb bude mať za následok zvyšovanie počtu zamestnancov. V ďalšom procese deinštitucionalizácie plánujeme zamestnávať čo najviac súčasných zamestnancov.

### **Zmena systému riadenia, podpora stredného manažmentu**

V inštitucionálnom systéme sociálnych služieb prevláda systém riadenia od riaditeľa smerom k jeho najbližším podriadení teda vertikálne. Pri transformácii bude kladený väčší dôraz na horizontálne riadenie – bude sa prenášať rozhodovanie na zamestnancov zodpovedajúcich za jednotlivé domácnosti, čo im umožní viac participovať na živote zariadenia a pružne reagovať na situácie vyplývajúce z každodenného života.

## **7 Komunikačná stratégia**

Medzi ciele nášho projektu patrí:

- Zmena spôsobu poskytovania sociálnej služby v inštitúcii na poskytovanie sociálnej služby v komunite.
- Rozvoj a rešpektovanie osobnosti klientov tak, aby sa čo najviac priblížili životu bežného človeka.
- Posilňovanie vlastného rozhodovania a zodpovednosti klientov.
- Podpora pri uplatňovaní práv klientov (právo na vyjadrenie svojich potrieb) a ich rešpektovanie.
- Vytváranie domáceho prostredia pre plnohodnotný život PSS.
- Participácia PSS na plánovaní a poskytovaní sociálnej služby (napr. režim dňa, voľnočasové aktivity, výber jedla, ...)
- Upevňovanie a rozvoj znalostí a schopností, dosiahnutie maximálnej možnej samostatnosti v oblasti sebaobsluhy, starostlivosti o zovňajšok, starostlivosti o domácnosť, pracovné návyky a komunikácia.
- Podpora integrácie PSS do spoločnosti (začlenenie do miestnej komunity, využívanie obecných zdrojov a verejných služieb a pod.).
- Podpora rodinných a priateľských väzieb a partnerského života.
- Podpora zmysluplného a aktívneho trávenia voľného času PSS, podpora seberealizácie PSS (uplatnenie na trhu práce, voľnočasové aktivity a pod.)

### **Ciele komunikácie:**

1. Dostatočná informovanosť, motivácia a zapojenie zamestnancov do procesu transformácie, eliminácia obáv zo straty zamestnania a strachu zo zmeny.

2. Informovanosť klientov o prebiehajúcom procese a znižovanie ich obáv, pôvodu stresu. Dôležité je tiež nadchnúť klientov pre nový spôsob života.
3. Informovanie rodinných príslušníkov, opatrovníkov a blízkych osôb o prebiehajúcom procese, znižovanie ich obáv, zanietiť uvedených pre nový štýl života PSS.
4. Oboznámiť širokú verejnosť s plánovanou deinštitucionalizáciou zariadenia, snaha o dosiahnutie maximálneho pochopenia myšlienky zo strany verejnosti, čo bude mať za následok získanie podpory pre tento proces.
5. Osloviť a zapojiť do spolupráce orgány verejnej správy a samosprávy obcí.

Tabuľka č. 25 **Cieľové skupiny komunikácie:**

Cieľová skupina	Čo potrebujú vedieť	Ako získajú informácie	Čo im bráni prijať získané informácie
<b>Klienti</b>	Časť klientov vie, že niekedy v budúcnosti by mohli žiť v dome spôsobom života ako ich známy	Rozhovormi so zamestnancami, tréningovým bývaním, nácvikom zručností, stretnutiami s klientmi transformovaných zariadení	Strach z presťahovania, s kým budú bývať, kde budú bývať, či zvládnu samostatný život, strach odlúčenia od kamarátov
<b>Rodinní príslušníci a blízke osoby</b>	Pokiaľ nie sú s PSS v kontakte nemá zariadenia možnosť ich o transformácii informovať. Ak sú s PSS v kontakte, sú so zámerom postupne zoznamovaní.	Osobný kontakt, telefón, e-mail, internet	Myšlienka, že ich príbuzný potrebuje 24 hod. starostlivosť. Nedôvera voči PSS zvládnuť samostatný život.
<b>Zamestnanci</b>	Vedia, že postupne dôjde k 100% transformácii zariadenia, nevedia presne kedy, ale vedia ako budú rozmiestnené novo vzniknuté komunitné služby. Zatiaľ nevedia, kde bude miesto ich výkonu práce, aká bude ich pracovná pozícia, aká bude pracovná doba, ...	Od nadriadených, od členov transformačného tímu, rozhovormi medzi sebou, vzdelávaním a supervíziou.	Strach o prácu a strach o to, že prijímatelia nezvládnu zodpovednosť o svoje vlastné životy.
<b>Zriaďovateľ</b>	Transformáciu podporuje	Od vedenia DSS FEMINA	Majú svoje predstavy o transformácii.
<b>Samosprávy</b>	O transformácii sú informovaní starostovia obcí Veľký Blh, Rimavské Janovce, Jesenské a mesto Rimavská Sobota prostredníctvom odboru sociálnych vecí.	Osobný kontakt, prezentácia projektového zámeru.	Predsudky o ľuďoch so zdravotným postihnutím, príklady zlej praxe, obava zo sťažností občanov.
<b>Verejnosť</b>	V problematike osôb so zdravotným postihnutím sa nevedia orientovať. Majú strach o to, akí ľudia budú bývať v susedstve, či ich nebudú obťažovať prípadne ich deti.	Neformálne osobné stretnutia, prezentácia zariadenia pri rôznych kultúrnych podujatiach, v obciach a v okresnom meste.	Strach, predsudky.

Tabuľka č. 26 **Čo je potrebné komunikovať?**

Cieľová skupina	Čo chceme zmeniť? Čo chceme aby vedeli? Čo chceme aby urobili?
<b>Klienti</b>	Chceme, aby vyjadrili svoje želania, kde a s kým by chceli bývať. Aby prijali myšlienku vlastnej nezávislosti (prípadne zníženia závislosti), aby sa mali lepšie, boli samostatnejší, aby mali záujem o život v komunite a využili túto príležitosť.
<b>Rodinní príslušníci a blízke osoby</b>	Chceme, aby podporili svojich príbuzných a priateľov v spôsobe života, ktorý najviac zodpovedá ich potrebám. Chceme, aby boli so svojimi príbuznými alebo priateľmi ďalej v kontakte a pomáhali im.
<b>Zamestnanci</b>	Chceme, aby prijali myšlienku transformácie, aby ju medzi sebou šíрили. Chceme, aby motivovali klientov a podporovali ich v samostatnosti a pri vlastnom rozhodovaní.
<b>Zriaďovateľ</b>	Chceme, aby podporili transformáciu nášho zariadenia, predovšetkým v súvislosti s prevádzkou, ktorá bude v období prechodnej fázy transformácie predstavovať zvýšené náklady.
<b>Samosprávy</b>	Chceme získať pozemok v danej lokalite a chceme zaistiť bezproblémovú účasť našich klientov na živote komunity.
<b>Verejnosť</b>	Chceme, aby si uvedomili, že klienti, ktorým je poskytovaná naša služba sa narodili v bežnej spoločnosti. Boli z nej vytrhnutí a teraz je našim cieľom všetko napraviť a naplniť ich právo žiť čo najviac bežným životom, ako ich rovesníci. Chceme, aby našich klientov prijali do komunity a správali sa k nim ako k bežným občanom. Chceme, aby vedeli, že sa nejedná o agresívnych alebo nebezpečných ľudí.

### Nástroje komunikácie :

V súčasnej dobe využívame nástroje vonkajšej a vnútornej komunikácie.

- Vnútorňá komunikácia:** hlavný strategický cieľ: budovať dobre fungujúce spoločenstvo ľudí (klientov i zamestnancov).

Nástroje vnútornej komunikácie:

- porady a stretnutia
- internet
- osobná komunikácia
- vzdelávanie
- supervízie

- Vonkajšia komunikácia** (komunikácia mimo zariadenia: hlavný strategický cieľ: budovať dobré meno zariadenia.

Nástroje vonkajšej komunikácie:

- televízia, rozhlas a tlač,
- webová stránka zariadenia
- letáky, brožúry, plagáty
- verejné akcie – kultúrne akcie, dni otvorených dverí, prezentácia zariadenia prostredníctvom kultúrnych programov, výstav, výroba a predaj výrobkov.

## 8 Logistika

Transformácia DSS FEMINA Veľký Blh bude prebiehať v troch etapách:

1. Etapa prípravná
2. Etapa realizačná
3. Etapa stabilizačná

Tabuľka č. 27 Etapa prípravná 2019 -2024

Úloha	Aktivita	Zodpovednosť
<b>Transformácia zariadenia</b>	Rozhodnutie o zmene spôsobu poskytovania sociálnych služieb (prechod z inštitucionálnej formy na komunitnú)	Zriaďovateľ
<b>Transformačný tím</b>	Vytvorenie transformačného tímu zloženého so zamestnancov zariadenia, zástupcov zriaďovateľa a klientov.	Riaditeľ
<b>Informovanie zamestnancov o transformácii</b>	Šírenie myšlienky transformácie, oboznamovanie zamestnancov s transformáciou zariadenia, vysvetlenie dôvodov, cieľov. Motivácia zamestnancov pre zmenu.	Transformačný tím
<b>Informovanie prijímateľov o transformácii</b>	Oboznamovanie PSS s obsahom a formou transformácie, s časom transformácie, motivácia k zmene.	Transformačný tím a kľúčoví zamestnanci
<b>Informovanie verejnosti o transformácii</b>	Oboznámenie sa verejnosti s pojmom transformácie. Informácia o začatí transformácie zariadenia, informácie o tom, ako sa bude transformácia dotýkať ich života.	Riaditeľ, transformačný tím
<b>Tvorba transformačného plánu</b>	Vypracovanie transformačného plánu, podľa ktorého bude prebiehať transformácia.	Riaditeľ, transformačný tím, zriaďovateľ,
<b>Vzdelávanie zamestnancov</b>	Poskytnutie informácií o cieľoch a princípoch transformácie. Celé vzdelávanie je zamerané na nové spôsoby poskytovania sociálnych služieb.	Zriaďovateľ, riaditeľ
<b>Supervízie</b>	Prostredníctvom supervízií pripraviť zamestnancov na poskytovanie nových sociálnych služieb	Zriaďovateľ, riaditeľ
<b>Sumarizácia údajov o PSS</b>	Údaje o vekovej štruktúre klientov, zloženia podľa stupňa odkázanosti, nároky na bezbariérovosť, požiadavky klientov, analýza individuálnych cieľov a potrieb, vyhodnotenie miery nevyhnutnej podpory, aktualizácia individuálnych plánov.	Kľúčoví zamestnanci
<b>Monitorovanie zdrojov v komunite</b>	<ul style="list-style-type: none"> <li>- Dostupné možnosti bývania,</li> <li>- Pracovné príležitosti</li> <li>- Trávenie voľného času</li> <li>- Dostupnosť zdravotnej starostlivosti</li> </ul>	Tranformačný tím

<b>Monitorovanie dostupnosti bývania vo vybraných lokalitách</b>	Vyhľadávanie vhodných nehnuteľností a pozemkov za aktívnej spolupráce a podpory konzultantov projektu.	Transformačný tím
<b>Získanie informácií o pracovných príležitostiach pre osoby so ZPS</b>	Analýza pracovných príležitostí pre klientov zariadenia, spolupráca s úradom práce pri hľadaní vhodných pracovných príležitostí a spolupráca s APPZ	Transformačný tím
<b>Koordinácia tvorby transformačného plánu</b>	Pravidelné stretnutia členov transformačného tímu s konzultatmi, supervízie.	Riaditeľ, transformačný tím
<b>Predloženie transformačného plánu na schválenie úradu BBSK</b>		zriaďovateľ
<b>Zabezpečenie nehnuteľností potrebných pre proces transformácie</b>	Zakúpenie nehnuteľnosti z prostriedkov BBSK. Zakúpenie pozemkov za účelom výstavby rodinných domov.	Zriaďovateľ, transformačný tím
<b>Zabezpečenie procesov nevyhnutných pre zabezpečenie procesu realizácie výstavby</b>	Verejné obstarávanie na vypracovanie projektových dokumentácií, zhotoviteľa stavby a pod.	Zriaďovateľ, transformačný tím

Tabuľka č. 28 **Etapa realizačná 2024 – 2032**

<b>Úloha</b>	<b>Aktivita</b>	<b>Zodpovednosť</b>
<b>Samotná realizácia stavieb</b>	Výstavba plánovaných nehnuteľností potrebných na realizáciu sociálnych služieb, centra denných aktivít a základne pre zamestnancov.	Riaditeľ, transformačný tím, zriaďovateľ
<b>Hodnotenie pripravenosti PSS</b>	Práca s PSS a hodnotenie jeho pripravenosti na zmenu	Kľúčoví zamestnanci
<b>Nastavenie potrebných schopností zamestnancov</b>	Nastavenie kvalifikačných predpokladov zamestnancov, ktoré budú v súlade so zistenými potrebami klientov.	Zriaďovateľ, transformačný tím
<b>Registrácia nových služieb</b>	Požiadat' zriaďovateľa o registráciu doposiaľ neexistujúcich služieb	Zriaďovateľ, manažment
<b>Špecifikácia technických požiadaviek</b>	Konkrétne technické vybavenie, sumarizácia existujúceho vybavenia a špecifikácia vybavenia, ktoré treba dokúpiť.	manažment

<b>Príprava postupného opúšťania kaštieľa a sťahovanie PSS do komunity</b>	Naplánovanie všetkých aktivít potrebných na presťahovanie PSS zo zariadenia do komunity – termíny, finančné, personálne a materiálne zdroje.	Transformačný tím, poverený zamestnanci
<b>Zamestnanci potrební na poskytovanie komunitných sociálnych služieb</b>	Ďalšie vzdelávanie a rekvalifikácia súčasných zamestnancov. Obsadenie nových pracovných miest, buď vlastnými zamestnancami alebo prijímanie nových zamestnancov s potrebnými kvalifikačnými predpokladmi	Riaditeľ, transformačný tím
<b>Ukončovanie poskytovania sociálnych služieb v pôvodnom objekte a realizácia presťahovania PSS do komunity</b>	Postupné presťahovanie časti PSS do komunity.	Zriaďovateľ, transformačný tím

Tabuľka č. 29 **Etapa stabilizačná 2032 - 2033**

<b>Úloha</b>	<b>Aktivita</b>	<b>Zodpovednosť</b>
<b>Ukončovanie poskytovania sociálnych služieb v pôvodnom objekte a realizácia presťahovania PSS do komunity</b>	Postupné presťahovanie všetkých PSS do komunity, úplné opustenie kaštieľa.	Zriaďovateľ, transformačný tím
<b>Využitie pôvodnej budovy – kaštieľa</b>	Opredaj kaštieľa, prípadne prenájom kaštieľa, rozhodnutie o jeho ďalšom využití.	Zriaďovateľ
<b>Prehodnotiť schopnosti a zručnosti PSS a ich potrieb</b>	Prehodnotiť individuálne plány všetkých PSS	Kľúčoví zamestnanci
<b>Prehodnotenie nevyhnutnej miery podpory PSS</b>	Zistiť, či a ako sa zmenila miera nevyhnutnej podpory u PSS	Transformačný tím a poverený zamestnanci
<b>Overenie nových pracovných postupov riadenia</b>	Zisťovanie miery účinnosti nových postupov a v prípade potreby ich korekcia.	Transformačný tím, kľúčoví zamestnanci
<b>Pravidelné vyhodnocovanie transformačného procesu</b>	1 x ročne celý proces vyhodnotiť, kam sa posunul a čomu je potrebné sa viac venovať.	Transformačný tím, kľúčoví zamestnanci
<b>Sledovanie zmien v živote klienta</b>	Vyhodnocovať individuálne plány klientov a podľa potreby zapracovať zmeny.	Transformačný tím, kľúčoví zamestnanci

## 9 Finančná analýza

Transformačný plán DSS FEMINA Veľký Blh sa realizuje v troch etapách. Každá etapa má svoje špecifiká a vyžaduje si inú výšku finančných prostriedkov a zdrojov na zabezpečenie systému transformujúcich sa sociálnych služieb.

### I. Etapa prípravná 2019 -2024

V prípravnej etape sme začali s prípravou zariadenia na transformáciu a vytvorili sme transformačný tím. Súčasťou tejto etapy je aj vyhotovenie transformačného plánu a podanie žiadosti o nenávratný finančný príspevok z IROP a tiež príprava projektovej dokumentácie.

V tejto etape plánujeme kúpiť vhodnú nehnuteľnosť v hodnote 80.000 € na účely podporovaného bývania pre 6 PSS. Táto nehnuteľnosť bude financovaná z prostriedkov BBSK.

Ďalej budeme postupovať nasledovne:

- zakúpiť vo vytypovaných lokalitách potrebný počet pozemkov na výstavbu rodinných domov.

Tabuľka č. 30 **Výdavky na podporu samostatného bývania**

	<b>Podpora samostatného bývania – 2 dvojizbové byty</b>
Kapitálové výdavky	130.000,- €
Bežné výdavky	20.000,- €
Spolu	150.000,- €

#### **VÝDAVKY NA NÁKUP POZEMKOV:**

##### **Rodinný dom pre 6 osôb – prízemný (1 bytová jednotka)**

- **pozemok cca 800 m<sup>2</sup> (min. 600 m<sup>2</sup>) - orientačná cena 10 - 20 EUR/m<sup>2</sup> = 8 000 - 16 000 EUR.**
- **celkové náklady na pozemky – 14 domácností: od 112 000 EUR do 224 000 EUR**
- **projektová dokumentácia** (architektonická štúdia, PD pre územné rozhodnutie, PD pre stavebné povolenie, realizačná PD s výkazom výmer) + autorský dozor – cca **15 000 Eur**
- **celkové náklady na projektovú dokumentáciu – 14 domácností: cca 210 000 EUR**
- za predpokladu, že sa v každej lokalite budú stavať typizované domy celkové náklady na projektovú dokumentáciu budú oveľa nižšie.

##### **Predpokladané náklady na 1. etapu:**

- kúpa rodinného domu v Jesenskom: 79 000 EUR
- rozpočet na rekonštrukciu rodinného domu Jesenské: 860 400 EUR
- kúpa pozemku na výstavbu ZPB v obci Širkovce: 15 000 EUR
- 2 byty na podporu samostatného bývania: 150 000 EUR
- pozemky na 14 domácností: 112 000 – 224 000 EUR
- projektová dokumentácia na 14 domácností: 210 000 EUR
- **spolu: 464 000 – 600 000 EUR**

## II. Etapa realizačná 2024 -2032

Výstavba zariadenia podporovaného bývania Širkovce:

972 000 EUR

V tejto etape bude prebiehať schvaľovanie projektovej dokumentácie, podanie projektu a žiadosti NFP, výstavba nových objektov, ktoré budú zohľadňovať nároky užívateľov s obmedzenou schopnosťou pohybu a orientácie, spĺňať plošné štandardy a z hľadiska energetickej hospodárnosti budú napĺňať požiadavky energetickej triedy A0.

Tabuľka č. 31

	Špecializované zariadenie - výstavba objektou pre 30 PSS	Zariadenie podporovaného bývania – výstavba 1 rodinný dom s jednou bytovou jednotkou	Objekt centra denných aktivít
Kapitálové výdavky	1.800.000,- €	460.000,- €	420.000,- €
Bežné výdavky	200.000,- €	50.000,- €	70.000,- €
Spolu	2.000.000,- €	510.000,- €	490.000,- €

**Odhadované investičné náklady pre výstavbu nových objektov pobytových sociálnych služieb:**

### 1. Rodinný dom pre 6 osôb – prízemný (1 bytová jednotka)

- **výstavba nového objektu v energetickom štandarde A0** (so zabudovaným vstavaným zariadením a interiérovým vybavením, bez interiérového zariadenia nábytkom) - **zastavaná plocha cca 150 m<sup>2</sup>** – odhadované náklady **1600 - 1 800 EUR/m<sup>2</sup> = 240 000 - 270 000 EUR** (je potrebné rešpektovať **koeficient zastavanosti KZ** podľa územného plánu - definovaný ako pomer medzi plochou zastavanou stavbami a plochou pozemku; napr. pri **KZ 0,25**, to znamená, že **150 m<sup>2</sup> zastavenej plochy objektu je možné realizovať na min. 600 m<sup>2</sup> pozemku**)
- **terénne a sadové úpravy + parkovacie miesta + oplotenie** (v závislosti od typu pozemku – pri svažitých môžu byť náklady vyššie) **cca 23 000 Eur.**

### 2. Výstavba 1 objektu špecializovaného zariadenia

- **výstavba nového objektu v energetickom štandarde A0** (so zabudovaným vstavaným zariadením a interiérovým vybavením, bez interiérového zariadenia nábytkom)
- **terénne a sadové úpravy + parkovacie miesta + oplotenie** (v závislosti od typu pozemku – pri svažitých môžu byť náklady vyššie) **cca 50 000 Eur.**

**3. Centrum denných aktivít a základňa pre zamestnancov** - jednopodlažný objekt, 250 m<sup>2</sup> úžitková plocha, cca 1600 Eur/m<sup>2</sup>:

- **Pozemok cca 1000 m<sup>2</sup>** pri jednopodlažnom objekte – orientačná cena 20 EUR/ m<sup>2</sup> =



20 000 EUR

- **Výstavba** nového objektu v energetickom štandarde A0 (bez interiérového vybavenia) – **zastavaná plocha cca 250 m<sup>2</sup>** – odhadované investičné náklady 1400 EUR/m<sup>2</sup> = **350 000 EUR** (koeficient zastavanosti 0,25 – pozemok 1000 m<sup>2</sup>)
- **terénne a sadové úpravy + parkovacie miesta + oplotenie** – cca **30 000 Eur**
- **projektová dokumentácia** (architektonická štúdia, PD pre územné rozhodnutie, PD pre stavebné povolenie s výkazom výmer) + autorský dozor – cca **20 000 Eur**
- náklady spolu na jeden objekt cca **420 000 EUR** bez zariadenia interiéru nábytkom

V tejto etape budú súbežne fungovať staré služby v inštitúcii a novovytvorené služby.

Z tohto dôvodu budú navýšené náklady najmä na:

- Prevádzku súvisiace s
  - so zriadením a zariadením nových domácností
  - so zabezpečením prevádzky nových služieb
- Personálne zdroje súvisiace so zabezpečením služieb vo viacerých lokalitách – navýšenie počtu zamestnancov oproti súčasnej organizačnej štruktúre o 31.

### III. Etapa stabilizačná 2032 - 2033

V tejto etape sa vykoná analýza finančných zdrojov a nastaví sa rozpočet zariadenia na ďalšie roky.

V tejto etape by mal byť ukončený celý transformačný proces. PSS by mali byť presťahovaní do jednotlivých komunít a malo by dôjsť k zmene účelu využitia pôvodnej budovy – kaštieľa (odpredaj, príp. prenájom). Ďalej bude potrebné postupne zisťovať účinnosť nových pracovných postupov, prehodnocovať mieru nevyhnutnej podpory PSS a ich schopnosti a zručnosti. Je možné, že v tejto etape bude potrebné vykonať korekcie rozpočtu zariadenia ako aj korekcie štruktúry zamestnancov zariadenia. Celá táto etapa bude slúžiť na overenie postupov plánovaných v projekte transformácie zariadenia. Veľkú pozornosť bude potrebné venovať vyhodnotenie celého procesu transformácie 1x ročne.

## 10 Sebahodnotenie

V procese deinštitucionalizácie zariadenia bude dôležité správne nastavenie systému hodnotenia kvality poskytovaných služieb ako aj sebahodnotenie, ktoré bude jedným z najdôležitejších nástrojov na skvalitnenie poskytovanej sociálnej služby. V procese hodnotenia bude potrebné sa zamerať na:

- I. Hodnotenie kvality poskytovaných služieb podľa zákona č. 448/2008 Z.z. o sociálnych službách
- II. Hodnotenie vnútorné – sebahodnotenie vo všetkých troch fázach procesu DI: prípravnej, prechodnej aj stabilizačnej

V prvom bode hodnotenie kvality poskytovanej služby podľa zákona č. 448/2008 Z.z. prílohy č. 2.

- V tejto oblasti bude potrebné zamerať sa predovšetkým na dodržiavanie základných ľudských práv a slobôd.
- Oblasť zameraná na PSS, v ktorej sa predovšetkým treba zamerať na to, ako má vyzeráť poskytovaná sociálna služba.
- Oblasť zameraná na zamestnanca – personálna oblasť - tu je potrebné vyšpecifikovať personálne a odborné zabezpečenie poskytovania sociálnej služby. V tejto oblasti bude nesmierne dôležité zamerať sa nielen na PSS, ako to bolo doteraz ale taký istý dôraz bude potrebné klásť aj na regeneráciu pracovnej sily aby sa zabránilo syndrómu vyhorenia, práceneschopnosti z dôvodu psychického vyčerpania atď. Doporučujeme, podobne ako je to v sylových zložkách zaviesť inštitút rehabilitácie pracovnej sily (rekondičné pobyty, psychologické tréningy, kúpeľná starostlivosť...). Taktiež doporučujeme výrazne navýšiť finančné ohodnotenie zamestnancov pracujúcich v priamom kontakte v PSS.
- Oblasť prevádzky zariadenia – tu sú určené prevádzkové podmienky pre poskytovanie sociálnej služby.

Počas procesu DI bude hodnotenie kvality prebiehať priebežne, jednak internou formou prostredníctvom zamestnancov a klientov a tiež externou formou – zo strany zriaďovateľa, konzultantov projektu, ako aj skupiny hodnotiteľov MPSVR.

Pri internom hodnotení budeme priebežne monitorovať a vyhodnocovať swot analýzu zariadenia, ktorá pomáha definovať rizikové faktory a kritické oblasti v procese DI a zároveň poukazuje na to, ako sme schopní využívať príležitosti a eliminovať možné ohrozenia v súlade s transformačným plánom. V tejto etape bude veľmi dôležité tiež zdefinovať rôzne riziká, ktoré nám môžu hroziť v procese DI a zabezpečiť schopnosť sa s nimi vysporiadať.

## Analýza rizík

Tabuľka č. 32

Riziková oblasť	Rizikovosť		Spôsob riešenia rizikových oblastí
	Pravdepodobnosť výskytu	Význam vplyvu	
Možné	50%	stredný	➤ Osobné rokovania, návštevy zariadenia

nepochopenie zo strany samospráv vytypovaných lokalít			(dni otvorených dverí, kultúrne programy, ...)
Nepochopenie procesu transformácie odbornou verejnosťou	25%	stredný	<ul style="list-style-type: none"> <li>➤ Besedy s odborníkmi.</li> <li>➤ Osobné stretnutia s inými poskytovateľmi s cieľom objasniť význam deinštitucionalizácie.</li> <li>➤ Spolupráca s poskytovateľmi SS, ktoré sú už v procese DI – vzájomná výmena skúseností</li> </ul>
Nepochopenie procesu transformácie laickou verejnosťou	60%	stredný	<ul style="list-style-type: none"> <li>➤ Individuálne rozhovory s občanmi vytypovaných lokalít.</li> <li>➤ Pravidelný kontakt s občanmi vytypovaných lokalít.</li> <li>➤ Účasť PSS na bežnom verejnom živote v obciach kde budú žiť (nákupy, účasť na kultúrnych podujatiach ....)</li> </ul>
Nezáujem rodín a opatrovníkov	30%	stredný	<ul style="list-style-type: none"> <li>➤ Príklady dobrej praxe.</li> <li>➤ Skupinové a individuálne rozhovory.</li> </ul>
Neprijatie PSS občanmi vytypovaných lokalít	70 %	závažný	<ul style="list-style-type: none"> <li>➤ Získať si predstaviteľov saosprávy vytypovaných lokalít a ich stotožnenie sa s myšlienkou DI.</li> <li>➤ Spoločenské stretnutia.</li> <li>➤ Stretnutia so susedmi.</li> <li>➤ Spoločné kultúrne programy so žiakmi základných a Materských škôl</li> </ul>
Nepochopenie zo strany rodiny a opatrovníkov	30%	stredný	<ul style="list-style-type: none"> <li>➤ Príklady dobrej praxe.</li> <li>➤ Skupinové a individuálne rozhovory.</li> </ul>
Nezvládnutie zmeny u PSS a zlá adaptácia na nové prostredie	30%	závažný	<ul style="list-style-type: none"> <li>➤ Skupinové a individuálne rozhovory.</li> <li>➤ Návšteva už fungujúcich domácností.</li> <li>➤ Metodické usmerňovanie zamestnancov v uvedenej oblasti.</li> </ul>
Ťažkosti pri uplatnení PSS na trhu práce – nedostatok pracovných príležitostí a neochota zamestnávateľov	50%	nízky	<ul style="list-style-type: none"> <li>➤ Spolupráca s úradom práce a agentúramy podporovaného zamestnávania.</li> <li>➤ Spolupráca s miestnymi samosprávami pri vyhľadávaní pracovných príležitostí</li> <li>➤ Príprava PSS na prácu v chránenej dielni alebo na trhu práce formou tréningu pracovných zručností.</li> <li>➤ Možnosť práce v domácom prostredí.</li> </ul>
Nedostatok pracovníkov na zabezpečenie služby po dobu	80 %	závažný	<ul style="list-style-type: none"> <li>➤ Podpora zriaďovateľa.</li> </ul>

realizácie projektu			
Prenos ústavných prvkov	30%	stredný	<ul style="list-style-type: none"> <li>➤ Dodržiavanie metodík.</li> <li>➤ Informovanosť pracovníkov.</li> <li>➤ Príklady dobrej praxe.</li> <li>➤ Návšteva už fungujúcich domácností.</li> </ul>
Nezvládnutie zmeny pracovníkmi	50%	stredný	<ul style="list-style-type: none"> <li>➤ Informovanosť pracovníkov o postupe a jednotlivých fázach DI.</li> <li>➤ Vzdelávanie pracovníkov, metodické usmernenia, supervízie.</li> </ul>
Nízka motivácia pracovníkov	50%	stredný	<ul style="list-style-type: none"> <li>➤ Informovanosť pracovníkov o postupe a jednotlivých fázach DI.</li> <li>➤ Návšteva fungujúcich domácností.</li> <li>➤ Vzdelávanie a supervízie.</li> </ul>

*„Jedna osoba nemôže zmeniť celý svet,  
ale ty môžeš zmeniť celý svet jednej  
osoby.“*

*Albert Einstein*

## **Príloha k transformačnému plánu:**

### **Príloha č. 1**

#### **1. stavby:**

- A. Kaštieľ** – objekt sa nachádza v zastavanom území obce
- účel využitia : **celoročná starostlivosť**

- list vlastníctva : č. 189
- parcelné číslo : 764
- kataster K.ú. Vyšný Blh
- adresa: SNP
- súpisné číslo : 419
- strecha (šikmá, plochá) : šikmá
- počet obyt. miestností : 21
- počet nebyt. miestností : 50
- počet podlaží : 4 z toho podzemné 1, nadzemné 3
- počet obytných podlaží : 3
- m<sup>2</sup> obyt. plochy na 1 občana : 6,61 m<sup>2</sup>
- počet sekcií (vchodov) : 5
- prístup vozidla od objektu (plocha) : spevnená komunikácia
- zastavaná plocha obytných miestností : 661 m<sup>2</sup>
- ZP objektu kaštieľa : 6289 m<sup>2</sup>

**Na podzemnom podlaží je situované technické zázemie DSS. Nachádza sa tu spolu 14 miestností nasledovne :**

- Rozvodňa elektrickej energie
- Sklad znečisteného šatstva
- Šatňa s WC a sprchou pre zamestnancov práčovne
- WC a sprcha pre zamestnancov údržby
- Sklad materiálu
- Telocvičňa pre PSS
- Práčovňa
- Žehliareň so skladoom čistého šatstva
- Plynová kotolňa
- Sušiareň prádla č. 1
- Sušiareň prádla č.2
- Sklad materiálu
- Sklad zemiakov a zeleniny
- Príručný sklad

**Na prvom nadzemnom podlaží je situovaná :**

- administratívna časť DSS, ktorú tvorí spolu 6 kancelárií
- 2 izby PSS
- WC zamestnancov
- Miestnosť na uskladnenie upratovacích potrieb a čistiacich prostriedkov
- Jedáleň PSS
- Kuchyňa

- Jedáleň zamestnancov
- 2 denné miestnosti PSS
- Sklad potravín
- Vyšetrovňa
- Šatňa s WC a sprchou pre zamestnancov kuchyne
- WC PSS
- Sprchy PSS
- Kaplnka
- Vrátnica – informácie
- Vstupná časť s posedením pre návštevy
- Chodby

**Druhé nadzemné podlažie slúži v prevažnej miere ako ubytovacia časť zariadenia.**

**Nachádza sa tu spolu 23 miestností, chodby a dve terasy nasledovne:**

- Denná miestnosť pre PSS z tzv. ležiaceho oddelenia
- Kuchynka
- Kúpeľňa
- WC
- Šatňa personálu
- 7 izieb pre PSS tzv. ležiaceho oddelenia
- Terasa
- Chodba
- Veľká spoločenská miestnosť s terasou
- Izolačná miestnosť pre chorých (v prípade infekčného ochorenia)
- Izba PSS
- Denná miestnosť PSS
- 6 izieb PSS
- Šatňa personálu
- Kúpeľňa WC
- Miestnosť na uskladnenie upratovacích potrieb a čistiacich prostriedkov
- príručný sklad hygienických potrieb
- chodba

**Tretie nadzemné podlažie tvorí manzardová nadstavba, kde sa nachádza spolu 12 miestností a podstrešný priestor využívaný ako sušiareň a sklad nasledovne :**

- Denná miestnosť PSS
- Kuchynka
- 3 kúpeľne s WC
- 5 izieb
- sklad

- Archív DSS
- Chodba
- Podstrešný priestor

#### Rozdelenie PSS podľa izieb

Prízemie			
Miestnosť	Plocha v m <sup>2</sup>	Počet lôžok	m <sup>2</sup> na 1 lôžko
Č. 14	37 m <sup>2</sup>	5	7,400 m <sup>2</sup>
Č. 15	37 m <sup>2</sup>	6	6,167 m <sup>2</sup>
Poschodie			
Č. 36	22 m <sup>2</sup>	4	5,500 m <sup>2</sup>
Č. 37	29 m <sup>2</sup>	6	4,833 m <sup>2</sup>
Č. 38	22 m <sup>2</sup>	4	5,500 m <sup>2</sup>
Č. 39	40 m <sup>2</sup>	6	6,667 m <sup>2</sup>
Č. 40	44 m <sup>2</sup>	7	6,286 m <sup>2</sup>
Č. 42	37 m <sup>2</sup>	6	6,167 m <sup>2</sup>
Č. 43	34 m <sup>2</sup>	6	5,667 m <sup>2</sup>
Č. 44	29 m <sup>2</sup>	6	4,833 m <sup>2</sup>
Č. 45	36 m <sup>2</sup>	6	6,000 m <sup>2</sup>
Č. 46	40 m <sup>2</sup>	7	5,714 m <sup>2</sup>
Č. 47	21 m <sup>2</sup>	3	7,000 m <sup>2</sup>
Č. 48	33 m <sup>2</sup>	5	6,600 m <sup>2</sup>
Č. 49	37 m <sup>2</sup>	6	6,167 m <sup>2</sup>
Podkrovie			
Č. 10	18 m <sup>2</sup>	3	6,000 m <sup>2</sup>
Č. 11	20 m <sup>2</sup>	3	6,667 m <sup>2</sup>
Č. 64	22 m <sup>2</sup>	3	7,333 m <sup>2</sup>
Č. 65	30 m <sup>2</sup>	4	7,500 m <sup>2</sup>
Č. 67	32 m <sup>2</sup>	4	8,000 m <sup>2</sup>
<b>Spolu:</b>		100	

**B. Dielňa, sklady** - v budove sa nachádza sklad potravín, sklad MTZ, údržbárska dielňa, garáž na služobné motorové vozidlá, šatňa údržbárov, miestnosť pre zomrelých.

V časti tejto budovy sa nachádza i pobytová denná miestnosť PSS.

- účel využitia: **hospodársko – technické zázemie DSS**
  - list vlastníctva: č. 189
  - parcelné číslo: 765/3
  - kataster K.ú. Vyšný Blh

- adresa: SNP
- súpisné číslo: 450
- strecha (šikmá, plochá) šikmá vyžadujúca rekonštrukciu
- počet obyt. miestností: 2
- počet nebyt. miestností: 7
- počet podlaží: 1
- počet obytných podlaží: 1
- počet sekcií (vchodov): 7
- prístup vozidla od objektu (plocha): spevnená plocha – nádvorie
- zastavaná plocha obytných miestností: 64 m<sup>2</sup>
- ZP objektu: 352 m<sup>2</sup>

**C. Dielňa pracovnej terapie, hospodárska budova** - v súčasnosti priestory využívané ako sklady pracovného náradia a záhradného nábytku. V druhej časti tejto budovy sa nachádza dielňa pracovnej terapie slúžiaca potrebám klientiek nášho zariadenia. Budova bola postavená v roku 1959.

- účel využitia : hospodársko – technické a relaxačné zázemie DSS
  - list vlastníctva : č. 189
  - parcelné číslo : 765/4
  - kataster K.ú. Vyšný Blh
  - adresa: SNP
  - súpisné číslo : 451
  - strecha (šikmá, plochá) : šikmá vyžadujúca rekonštrukciu
  - počet obyt. miestností : 2
  - počet nebyt. miestností : 4
  - počet podlaží : 1
  - počet sekcií (vchodov) : 2
  - prístup vozidla od objektu (plocha) : šotolinová komunikácia
  - zastavaná plocha obytných miestností 95 m<sup>2</sup>
  - ZP objektu : 220 m<sup>2</sup>

**Sadanie budovy a následne vznik trhlín v obvodovom murive. !!!**

**Potreba vypracovania statického posudku, na základe výsledkov ktorého bude nutné postupovať tak, aby nedošlo k ohrozeniu osôb, pretože budova v priebehu leta 2018 výrazne klesla a jej statika je zjavne výrazne narušená.**

**D. Čerpacia stanica** - v minulosti slúžila na prečerpávanie vody z rieky do záhradného jazera, nachádzajúceho sa v časti parku. V súčasnej dobe však táto čerpacia stanica neslúži svojmu účelu, je nefunkčná, pretože v predchádzajúcich obdobiach bola z nej technológia buď demontovaná alebo odcudzená.

- účel využitia : priemyselná budova (nevyužívaná) – objekt je v havarijnom stave
  - list vlastníctva : č. 189
  - parcelné číslo : 765/5



- kataster K.ú. Vyšný Blh
- adresa: SNP
- súpisné číslo : bez
- strecha (šikmá, plochá) : plochá
- počet nebyt. miestností 1
- počet sekcií (vchodov) : 1
- ZP objektu : 16 m<sup>2</sup>

**E. Čistiareň odpadových vôd** – mimo prevádzku .

- parcelné číslo : 4596/10
- kataster K.ú. Vyšný Blh
- adresa: SNP
- súpisné číslo : bez
- ZP objektu : 230 m<sup>2</sup>

Stavba je postavená na cudzom pozemku.

**F. Vodárnička** - slúži na zásobovanie DSS úžitkovou vodou na polievanie, prípadne na riešenie situácií spôsobených výpadkom dodávky pitnej vody (splachovanie WC). Stavba je postavená v extraviláne obce Veľký Blh v KÚ Vyšný Blh na cudzej parcele. Stavba bola realizovaná v roku 1970.

- ZP objektu : 4 m<sup>2</sup>

**2. pozemky : parcel. číslo, adresa, LV, kataster, výmera v m<sup>2</sup> a ich využitie**

- parcelné číslo 764 – zastavané plochy a nádvoria, Ul. SNP 419, LV č.189, katastrálne územie Vyšný Blh, výmera 1309 m<sup>2</sup>,
- parcelné číslo 765/1 – park – chránená zeleň, Ul. SNP, LV č.189, katastrálne územie Vyšný Blh, výmera 60 861 m<sup>2</sup>,
- parcelné číslo 765/2 – park – chránená zeleň, Ul. SNP, LV č.189, katastrálne územie Vyšný Blh, výmera 75 064 m<sup>2</sup>,
- parcelné číslo 765/3 – pozemok, na ktorom je postavená nebytová budova označená súpisným číslom - dielňa, sklady, Ul. SNP , LV č.189, katastrálne územie Vyšný Blh, výmera 352 m<sup>2</sup>,
- parcelné číslo 765/4 – pozemok, na ktorom je postavená nebytová budova - dielňa pracovnej terapie, hospodárska budova, Ul. SNP , LV č.189, katastrálne územie Vyšný Blh, výmera 220 m<sup>2</sup>,
- parcelné číslo 765/5 – pozemok, na ktorom je postavená nebytová budova - čerpacia stanica, Ul. SNP , LV č.189, katastrálne územie Vyšný Blh, výmera 16 m<sup>2</sup>,

**Príloha č. 2: Aktivity** slúžiace k zvyšovaniu kvality života PSS:

**a) aktivity v rámci zariadenia:**

- privítanie Nového roka – príhovor, šampanské, zábava, ohňostroj
- fašiangovanie po zariadení
- maškarný ples
- MDŽ – v jednotlivých skupinách
- svetový deň poézie – recitačná súťaž
- rozprávkové popoludnie – premietanie rozprávok
- Veľkonočná oslava
- nákupná burza – hranie rolí
- pohybom k zdraviu – spojená s opekačkou
- majáles – návšteva z DSS Čeláre-Kirť
- deň piknikov – opekačka v prírode
- hudobné popoludnie – spevácka súťaž
- úsmev - rozprávanie zábavných príhod a vtipov
- vedomostná súťaž
- deň priateľstva
- Opekačka
- Športový deň
- výstup na hrad Veľký Blh – celodenná turistika
- September z poľa ber – súťaž o najkrajšiu ovocnú a zelen. misu
- svetový deň Alzheimerovej choroby – tréning mozgu
- návšteva prijímateľiek sociálnej služby z Pohorelskej Maši
- predajná burza – hranie rolí
- halloween
- výroba vencov a kytíc na hroby
- návšteva cintorína – pálenie sviečok
- deň televízie – história a premietanie filmu
- Mikuláš
- vianočný večierok s kultúrnym programom a zábavou
- vianočná besiedky v jednotlivých skupinách s odovzdávaním darčiekov

#### **b) sporadické aktivity mimo zariadenia**

- pálenie Moreny s deťmi zo ZŠ a MŠ vo Veľkom Blhu
- Deň narcisov – vyzbierané vrchnáky z plastových fliaš sa odovzdajú ZŠ vo Veľkom Blhu na pomoc chorým deťom
- návšteva do DSS Čeláre – Kirť
- Jarné upratovanie obce
- Skrášľovanie a výsadba kvetín v obci
- deň dôchodcov v obci Veľký Blh
- účasť na vianočných trhoch v obci teplý vrch
- účasť na plaveckých dňoch a športových hrách v obci Teplý Vrch

#### **c) aktivity, ktorých cieľom je dlhodobé udržiavanie spolupráce s verejnosťou**

- návšteva kina Orbis v Rimavskej Sobote
- Deň zeme – prednáška a vysádzanie stromčekov

- svetový deň životného prostredia – čistenie lesoparku
- medzinárodný deň detí – celodenné aktivity v areáli DSS pre deti zo ZŠ a MŠ vo Veľkom Blhu
- letná rekreácia
- kúpanie sa na Teplom Vrchu
- Osmidiv – benefičný koncert Banská Štiavnica
- Ladomerský anjel – vystúpenie PSS
- medzinárodný deň starších osôb – vystúpenie detí zo ZŠ v Teplom Vrchu
- výstava handmade výrobkov prijímateľiek sociálnej služby spojená s predajom
- benefičný koncert „Veľa lásky“ v Štóse
- vianočná burza výrobkov prijímateľiek sociálnej služby

### Príloha č. 3: Komunitné plány jednotlivých lokalít:

Rimavská Sobota:

<file:///C:/Users/DSS/AppData/Local/Temp/Komunitny%20pl%C3%A1n%20aktualizovan%C3%BD%20ku%2031.12.2018.pdf>

Veľký Blh:

[https://www.velkyblh.sk/download\\_file\\_f.php?id=558111](https://www.velkyblh.sk/download_file_f.php?id=558111)

Jesenské:

[https://www.jesenske.sk/e\\_download.php?file=data/editor/41sk\\_2.pdf&original=Komunitny%20plan%20socialnych%20sluzieb%20Jesenske.pdf](https://www.jesenske.sk/e_download.php?file=data/editor/41sk_2.pdf&original=Komunitny%20plan%20socialnych%20sluzieb%20Jesenske.pdf)

Ožďany:

<https://www.obecozdany.sk/komunitny-plan-2018-2023.html>

### Personálna stratégia – nové služby

Pracovná pozícia	Potrebné vzdelanie	Pracovná náplň	Nové pracovisko	Úväzok
Riaditeľ	Vysokoškolské vzdelanie II. stupňa	Tvorba koncepčných, metodických a analytických materiálov v oblasti sociálnej práce a supervízie v zariadení sociálnych služieb alebo v zariadení sociálnej ochrany a sociálnej kurately.	Sídlo organizácie	1

		Koncepcná a analytická činnosť a príprava podkladov na rozhodovanie o ekonomických otázkach patriacich do rozsahu kompetencie územného orgánu štátnej správy, vyššie územného celku alebo zamestnávateľa na celoštátnej úrovni.		
<b>Vedúci úseku SZÚ</b>	Vysokoškolské vzdelanie II. stupňa	Koordinovanie a usmerňovanie poskytovania starostlivosti občanom v zariadení sociálnych služieb vrátane činností osoby zodpovednej za poskytovanie ošetrovateľskej starostlivosti vykonávané sestrou po získaní špecializácie v príslušnom odbore.	Sídlo a všetky pracoviská organizácie	1
<b>Koordinátor pre ŠZ</b>	Vysokoškolské vzdelanie II. stupňa	Koordinačná činnosť v oblasti sociálnej práce a poskytovanie sociálneho poradenstva v jednotlivých domácnostiach. Koordinačná činnosť pri tvorbe a realizácii individuálnych plánov prijímateľov sociálnych služieb. Koordinácia činností jednotlivých domácností, koordinácia aktivít prijímateľov sociálnej služby s rešpektovaním ich individuálnych potrieb a cieľov. Zabezpečenie implementácie odborných metód sociálnej práce pri skupinovej a individuálnej práci s prijímateľom. Tvorba sociálnych projektov a ich realizácia v praxi.	Podľa lokality, v ktorej sa domácnosť nachádza	1
<b>Koordinátor pre ZPB</b>	Vysokoškolské vzdelanie II. stupňa	Koordinačná činnosť v oblasti sociálnej práce a poskytovanie sociálneho poradenstva v jednotlivých domácnostiach. Koordinačná činnosť pri tvorbe a realizácii individuálnych plánov prijímateľov sociálnych služieb. Koordinácia činností jednotlivých domácností, koordinácia aktivít prijímateľov sociálnej služby s rešpektovaním ich individuálnych potrieb a cieľov. Zabezpečenie implementácie odborných metód sociálnej práce pri skupinovej a individuálnej práci s prijímateľom. Komunikácia s verejnosťou, prípadnými zamestnávateľmi a dobrovoľníkmi v rámci jednotlivých komunit. Zabezpečovanie činností súvisiacich s realizáciou AOTP. Tvorba sociálnych projektov a ich realizácia v praxi.	Podľa lokality, v ktorej sa domácnosť nachádza	1
<b>Koordinátor denného centre</b>	Vysokoškolské vzdelanie II. stupňa	Koordinačná činnosť v oblasti sociálnej práce a poskytovanie sociálneho poradenstva. Koordinačná činnosť pri tvorbe a realizácii individuálnych plánov prijímateľov sociálnych služieb. Koordinácia aktivít prijímateľov sociálnej služby s rešpektovaním ich individuálnych potrieb a cieľov. Zabezpečenie implementácie	Podľa lokality, v ktorej sa domácnosť nachádza	1

		odborných metód sociálnej práce pri skupinovej a individuálnej práci s prijímateľom. Komunikácia s verejnosťou, prípadnými zamestnávateľmi a dobrovoľníkmi v rámci jednotlivých komúnít. Súčinnosť pri činnostiach súvisiacich s realizáciou AOTP. Tvorba sociálnych projektov a ich realizácia v praxi.		
<b>Sociálny pracovník</b>	Vysokoškolské vzdelanie II. stupňa v študijnom odbore sociálna práca	Spracovanie plánov sociálnej rehabilitácie a koordinácia aktivít zameraných na výkon sociálnej rehabilitácie a cieľom kompenzácie nedostatkov prijímateľa sociálnej služby na najvyššiu možnú mieru. Sociálna práca zameraná na pomoc občanovi v nepriaznivej sociálnej situácii a na voľbu postupov riešenia sociálnej pomoci občanovi pri uplatňovaní práv a právom chránených záujmov a poskytovanie základného sociálneho poradenstva v zariadení sociálnych služieb.	Podľa lokality, v ktorej sa domácnosť nachádza	5
<b>Fyzioterapeut</b>	Vyššie odborné vzdelanie	Odborná liečebná rehabilitačná práca na úseku fyzikálnej terapie a liečebnej telesnej výchovy. Poskytovanie liečebnej rehabilitácie pacientom po operáciách, úrazoch na lôžku alebo na pracovisku rehabilitácie. Nácvik a výcvik používania rehabilitačných kompenzačných pomôcok. Nácvik posturálnych funkcií, sed, stoj, chôdza. Prevencia funkčných porúch pohybového systému. Spinálne a relaxačné cvičenia. Vedenie príslušnej dokumentácie. Samostatná rehabilitačná práca vykonávaná individuálne i v skupinách vykonávaná fyzioterapeutom.	Denné centrum	1
<b>Inštruktor</b>	Úplné stredné vzdelanie alebo vysokoškolské vzdelanie I. stupňa a akreditovaný kurz v oblasti sociálnej rehabilitácie v rozsahu 150 hodín	Formovanie a prehlbovanie praktických návykov a zručností občanov v oblasti pracovných aktivít v zariadeniach na pracovnú rehabilitáciu občanov so zmenenou pracovnou schopnosťou, v zariadeniach sociálnych služieb. Sociálna rehabilitácia zameraná na podporu samostatnosti, nezávislosti a sebestačnosti prijímateľa sociálnej služby.	Denné centrum	8
<b>Pracovný terapeut</b>	Stredné odborné	Rutinná, fyzicky namáhavá pomocná manipulačná alebo obslužná práca pri	Podľa lokality,	8

<b>v dennom centre</b>	vzdelanie a akreditovaný kurz v oblasti sociálnej práce v rozsahu 150 hodín	vytváraní, prehľbovaní a upevňovaní hygienických, spoločenských a pracovných návykov občanov v zariadení sociálnych služieb, v zariadení pre pracovnú rehabilitáciu a rekvalifikáciu občanov so zmenenou pracovnou schopnosťou.	v ktorej sa domácnosť nachádza	
<b>Asistent v domácnosti</b>	Úplné stredné vzdelanie alebo vysokoškolské vzdelanie I. stupňa	Podpora prijímateľov sociálnej služby v úkonoch starostlivosti o domácnosť (nákupy, príprava jedla, varenie, upratovanie, obsluha domácich elektrospotrebičov, starostlivosť o bielizeň, izbu a spoločné priestory) a základných sociálnych aktivitách (sprievod na lekárske vyšetrenie, vybavovanie úradných záležitostí, do zamestnania, zo zamestnania, pri záujmových aktivitách). Podpora a dohľad pri základných aktivitách prijímateľov vo večerných, nočných a skorých ranných hodinách. Dohľad nad dodržiavaním pravidiel vzájomného spolunažívania prijímateľov v rámci domácnosti a komunity. Zabezpečenie optimálnej psychickej, zmyslovej, fyzickej a sociálnej starostlivosti o prijímateľov. Sociálna rehabilitácia zameraná na podporu samostatnosti, nezávislosti a sebestačnosti prijímateľa sociálnej služby.	Podľa lokality, v ktorej sa domácnosť nachádza	10
<b>Zdravotná sestra pre ŠZ</b>	Úplné stredné vzdelanie alebo vysokoškolské vzdelanie I. alebo II. stupňa	Samostatná odborná práca pri poskytovaní ošetrovateľskej starostlivosti metódou ošetrovateľského procesu a realizácia odborných ošetrovateľských výkonov v zariadení sociálnych služieb vykonávaná sestrou po získaní špecializácie v príslušnom odbore. Odborné pracovné činnosti pri ošetrovateľskej starostlivosti v jednotlivých fázach ošetrovateľského procesu, hlavne pri uspokojovaní bio-psycho-sociálnych potrieb prijímateľov sociálnych služieb, spolupráca s lekárom a so sestrou špecialistkou pri liečebných, diagnostických a ošetrovateľských výkonoch vykonávané praktickou sestrou alebo sestrou.	Podľa lokality, v ktorej sa domácnosť nachádza	6
<b>Opatrovateľ pre ŠZ</b>	stredné vzdelanie	Pomocná a obslužná práca pri opatrovaní detí, občanov a chorých v nemocničných oddeleniach, vo všetkých druhoch zariadení sociálnych služieb alebo v zariadeniach pre pracovnú rehabilitáciu a rekvalifikáciu občanov so zmenenou pracovnou schopnosťou vyžadujúca fyzickú námahu. Fyzicky namáhavá pomocná práca zdravotníckeho charakteru v oddeleniach	Podľa lokality, v ktorej sa domácnosť nachádza	36

		pacientov trvale ležiacich, v oddeleniach pacientov so zvýšeným psychiatrickým dohľadom alebo na odborných zdravotníckych pracoviskách pri priamom styku s pacientom alebo v zariadeniach sociálnych služieb Sprevádzanie chodiacich chorých a postihnutých občanov na odborné vyšetrenia		
<b>Vedúci úseku EPÚ</b>	Vysokoškolské vzdelanie II. stupňa	Komplexné zabezpečovanie personálnej politiky – výber, prijímanie a umiestňovanie zamestnancov, hodnotenie zamestnancov. Zabezpečovanie hnutel'ného majetku a nehnuteľného majetku, nepriemyselného hospodárstva a pomocných služieb (napr. správy budov). Komplexné bilancovanie dodávok, nákupu a merania spotreby energie (elektrina, teplo, plyn) a vody, kontrola ich racionálneho využívania. Organizovanie a zabezpečovanie obstarávania prác, tovarov a služieb podľa platných právnych predpisov a spolupráca na vypracúvaní častí súťažných podkladov. Samostatné zabezpečovanie prevádzky autodopravy vrátane kontroly technického stavu vozidiel.	Sídlo organizácie	1
<b>Ekonom</b>	Vysokoškolské vzdelanie I. stupňa	Samostatné zabezpečovanie ekonomiky práce. Samostatné zabezpečovanie rozpočtovania alebo financovania. Komplexné zabezpečovanie účtovníckych agend. Samostatné zabezpečovanie a spracúvanie náročnej mzdovej agendy. Komplexné zabezpečovanie agendy správy majetku zamestnávateľa (napr. evidencia zaraďovanie, odpisovanie, vyradovanie, inventarizácia, účtovná mesačná závierka). Samostatná odborná účtovnícka práca (napr. v mzdovej učitárni, finančnej učitárni, v útvare evidencie zásob majetku, v útvare zabezpečovania dávkovej prevádzky).	Sídlo organizácie	1
<b>Personalista</b>	Úplné stredné vzdelanie	Samostatná odborná práca na úseku personálnej práce. Samostatná odborná práca na vymedzenom úseku ekonomiky práce Samostatné zabezpečovanie a spracúvanie náročnej mzdovej agendy.	Sídlo organizácie	1

<b>Rozpočet a pokladňa</b>	Úplné stredné vzdelanie alebo vyššie odborné alebo vysokoškolské I. stupňa	Samostatná odborná práca na úseku rozpočtovania a financovania.	Sídlo organizácie	1
<b>Referent MTZ</b>	Úplné stredné vzdelanie	Zásobovanie skladov tovarom vrátane fyzickej inventarizácie tovarov a obalov, prepočet a sumarizácia hodnoty zásob, odsúhlasovanie s účtovnými dokladmi, vyčísl'ovanie inventarizačných rozdielov a vyhodnotenie inventarizačného zápisu.	Sídlo organizácie	1
<b>Údržbár, vodič</b>	Stredné vzdelanie a osobitný kvalifikačný predpoklad	Domovnícka práca vrátane údržby objektu (napr. oprava zámok, rôznych uzáverov), drobná murárska, stolárska, inštalatárska a záhradnícka práca s prípadným vykurovaním objektu.	Sídlo organizácie	2
<b>Upratovanie</b>	Neuvádza sa	Bežné upratovanie vrátane vynášania odpadkov, čistenia kobercov vysávačom a dezinfekcia sociálnych zariadení, čistenie okien, interiérov, exteriérov, výmena záclon alebo závesov.	Sídlo organizácie	3



